



Contrats de Canaux de l'Union du canal Luberon Sorgue Ventoux, du canal de Cabedan-neuf, du canal de l'Isle et du canal de Carpentras



Synthèse des bilans – évaluation

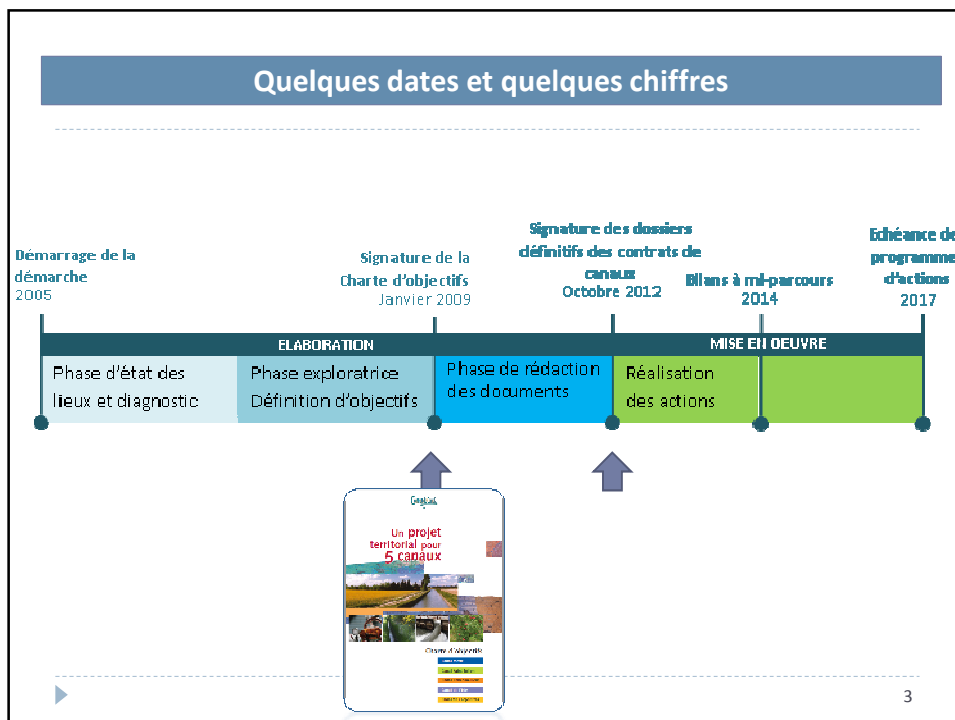


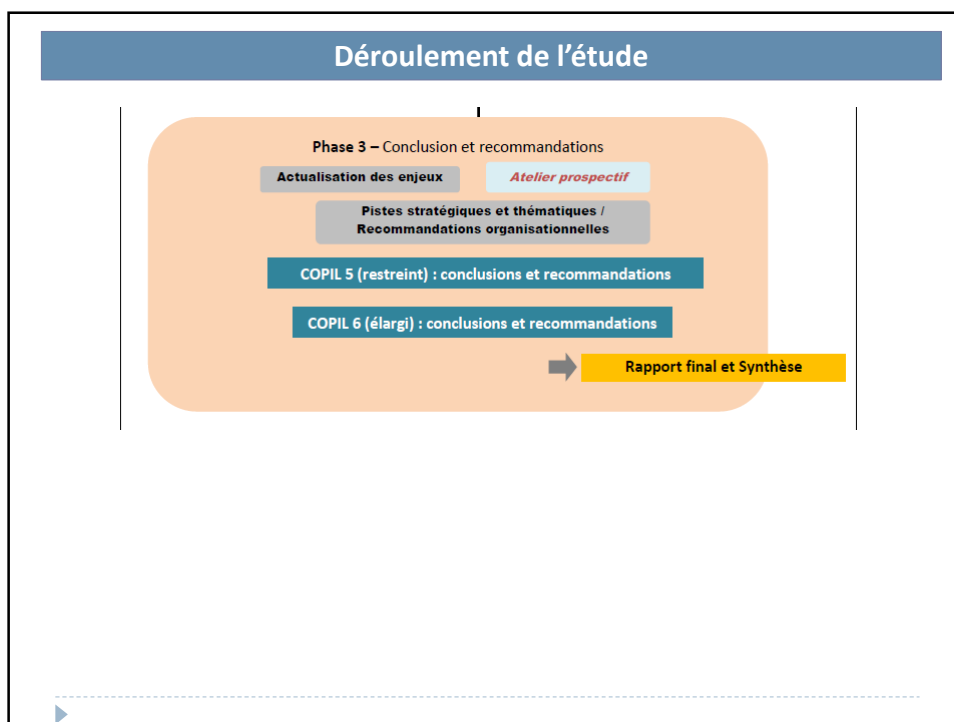
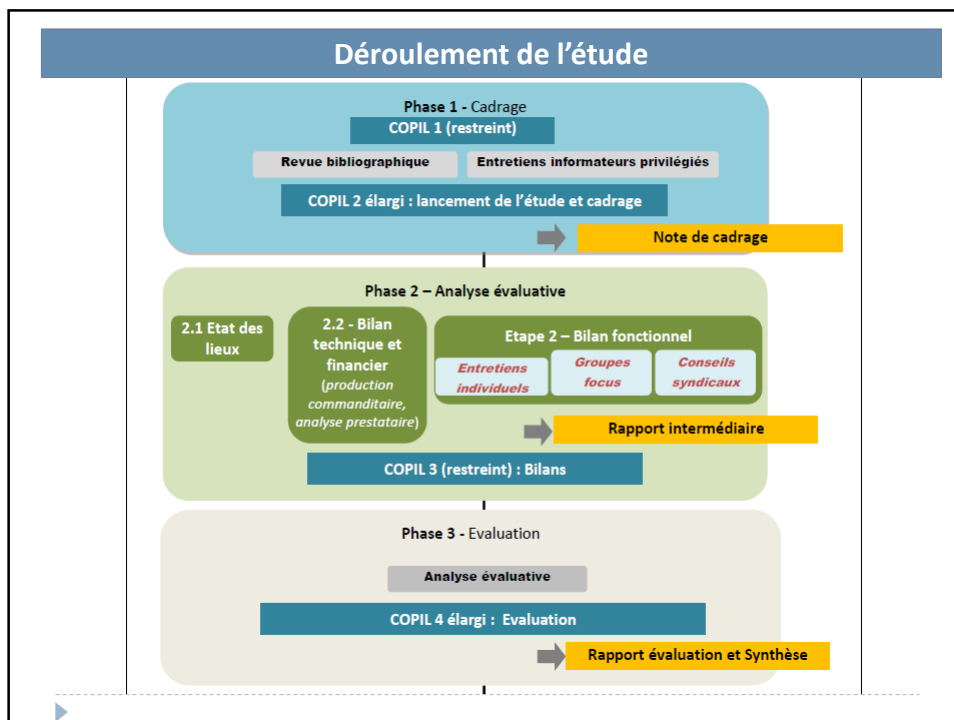
Comité de pilotage du 5 juillet 2018

Ordre du jour

- 1) Méthodologie de l'évaluation
- 2) Présentation générale des Contrats
- 3) Synthèse de l'évaluation par canal et par volet
- 4) En vue de la réponse aux questions évaluatives
- 5) Suite de la démarche







Outils mis en œuvre

| Etape | Nombre de participants |
|--|---|
| Entretiens partenaires | 17 entretiens |
| Entretiens directs par canaux | 16 entretiens |
| Focus groupe environnement | 4 participants |
| Focus groupe agriculture | 3 participants |
| Focus groupe collectivités Carpentras | 17 participants |
| Focus groupe collectivités L'Union, Cabedan neuf, L'isle | 3 participants + 3 entretiens complémentaires |
| CS l'Isle | 11 participants |
| CS Carpentras | 12 participants |
| CS Union | 10 participants |
| CS Cabedan neuf | 8 participants |
| TOTAL | 104 acteurs interrogés |



Présentation générale des Contrats des canaux du Vaucluse



Charte d'objectifs

- **5 axes stratégiques déclinés en 25 objectifs communs aux 5 canaux**

| N° Volet | Axe | Enjeu |
|----------|------------------------|---|
| I | Axe économique | Des canaux répondant aux besoins des activités de leur territoire |
| II | Axe environnemental | Des canaux contribuant à la gestion de l'eau et à la qualité de l'environnement |
| III | Axe social et culturel | Des canaux en prise avec les attentes de la population |
| IV | Axe territorial | Un territoire préservant le maintien et le développement de ses canaux |
| V | Axe gestion concertée | Une démarche et un projet associant l'ensemble des acteurs concernés |

9

Contenu des Contrats par Volet

| | | |
|---------|----------------|---|
| Volet I | Axe économique | Des canaux répondant aux besoins des activités de leur territoire |
|---------|----------------|---|

- **Volet le plus important** en montant financier : + de 90% des montants
- Comporte essentiellement des **travaux de modernisation et de sécurisation des canaux et des ouvrages**
- Les actions du volet I génèrent **les économies d'eau**
- **Principaux objectifs :**
- Améliorer le service de desserte en eau en l'adaptant à la demande des usagers agriculteurs et particuliers
 - Optimiser la gestion quantitative de la ressource en eau du canal
 - Sécuriser les ouvrages
 - Assurer la pérennité financière du canal
- ...

10

Contenu des Contrats par Volet

| | | |
|-----------------|----------------------------|--|
| Volet II | Axe environnemental | Des canaux contribuant à la gestion de l'eau et à la qualité de l'environnement |
|-----------------|----------------------------|--|

- ▶ Valorisation des économies d'eau produites par les actions du Contrat au profit des milieux naturels (Cf. protocoles de gestion de la ressource, travail des 4 COEC'Eau)
- ▶ Amélioration des connaissances des interactions entre le canal et les milieux naturels et le maintien voire l'amélioration de la qualité des milieux aquatiques du périmètre
- ▶ Réduction de l'utilisation des produits phytosanitaires

Des actions transversales communes aux 4 canaux :

- ✓ Guide des bonnes pratiques de l'arrosant réalisé en 2011 par l'Union APARE CME/CPIE 84
- ✓ Etude de réduction de l'utilisation des produits phytosanitaires portée par l'Union du canal LSV (hors Cabedan Neuf)

11

Contenu des Contrats par Volet

| | | |
|------------------|-------------------------------|---|
| Volet III | Axe social et culturel | Des canaux en prise avec les attentes de la population |
|------------------|-------------------------------|---|

Valorisation du potentiel des canaux en tant qu'éléments du cadre de vie et du patrimoine local :

- ✓ Développement des activités de loisirs liés aux canaux
- ✓ Encadrement juridique de ces activités
- ✓ Sensibilisation des scolaires et autres publics aux canaux et à leurs rôles et à la biodiversité en lien avec les canaux : programme pédagogique « à l'école des canaux », balades commentées, guide de découverte des canaux, etc.

Ce volet est en grande partie commun aux 4 Contrats
avec un panel d'actions portées par l'Union APARE CME/CPIE 84
+ étude juridique réalisée en amont des Contrats avec l'ASCM

12

Contenu des Contrats par Volet

| | | |
|----------|-----------------|--|
| Volet IV | Axe territorial | Un territoire préservant le maintien et le développement de ses canaux |
|----------|-----------------|--|

- ✓ Intégrer les ouvrages du canal dans les politiques d'aménagement et de développement territorial, afin de préserver et maintenir la mission de service public rendue
- ✓ Développer la coopération entre les collectivités locales et les structures gestionnaires des canaux, pour une meilleure prise en compte du canal dans les politiques d'aménagement du territoire (consultation des ASA sur le contenu des PLU notamment)
- ✓ Solutionner les problèmes liés aux rejets des eaux pluviales urbaines dans les réseaux gravitaires et aussi au devenir des filioles servant à l'évacuation des eaux pluviales, suite aux travaux de modernisation

13

Contenu des Contrats par Volet

| | | |
|---------|-----------------------|--|
| Volet V | Axe gestion concertée | Une démarche et un projet associant l'ensemble des acteurs concernés |
|---------|-----------------------|--|

- ✓ Adapter la composition des instances des structures gestionnaires aux réalités actuelles
- ✓ Renforcer l'information et la communication sur les canaux à destination des usagers et de la population locale
- ✓ Assurer la cohérence entre les initiatives locales et les orientations au niveau du système durancien, ce qui renvoie à l'articulation COEC'Eau / gestion quantitative Durance et aux protocoles de gestion

Le contenu de ce dernier volet a été principalement axé sur le portage et l'animation du Contrat (financement des postes de chargés de mission) et son évaluation

Etude bilan – évaluation des Contrats commune aux 4 canaux

14



Synthèse de l'évaluation des Contrats par canal et par volet



15

Synthèse en quelques chiffres sur les canaux et leurs Contrats

| | Cabedan Neuf | Canal de Carpentras | Canal de l'Isle | Canal de l'Union |
|--|--------------|---------------------|-----------------|------------------|
| Linéaire de réseau total | 43 km | 1 215 km | 350 km | 23 km |
| Surface irriguée totale | 900 ha | 11 000 ha | 3 250 ha | - |
| % Surface desservie par réseau sous pression avant Contrat | 19% | 61% | 47% | - |
| % Surface desservie par réseau sous pression après Contrat | 44% | 63% | 80% | - |
| Nombre de communes | 4 | 34 | 6 | 6 |
| Nombre total d'adhérents | 1230 | 15 000 | 2650 | - |
| Montant dépensé Contrat 2005-2017 en M € | 1,59 | 11,24 | 8,18 | 1,94 |

16

| Canal de Cabedan Neuf | | VOLET I – AXE ECONOMIQUE | | | | |
|---|--|--------------------------|-----------------------------|--------------------------------|---------------------|---|
| Bilan technico-financier | | | | | | |
| Montants M€ HT | Nombre d'actions réalisées et % nombre initial | | Montants dépensés 2005-2017 | Montant prévisionnel 2005-2017 | Taux de réalisation | Volet 1 = 93% du montant total du Contrat |
| Volet I – Axe économique | 11/14 | 79% | 1,25 | 1,75 | 71% | |
| Principales réalisations | | | | | | |
| <ul style="list-style-type: none"> ✓ Deux études structurantes : étude des flux et schéma directeur d'irrigation (SDI) réalisées de façon anticipée + mise en place base de données SIG pour la gestion ✓ Travaux de modernisation de la desserte principalement sur les Taillades, et aussi Cavaillon et Cheval Blanc, représentant les ¾ du montant du volet I ✓ Travaux de sécurisation de la filiole de ceinture | | | | | | |
| Opérations non réalisées | | | | | | |
| <ul style="list-style-type: none"> ✓ Deux opérations de modernisation abandonnées car non finançables (Cavaillon, Cheval Blanc) ✓ Une opération de cuvelage de la filiole de ceinture annulée car non prioritaire | | | | | | |
| | | | | | 17 | |

| Canal de Cabedan Neuf | | VOLET I – AXE ECONOMIQUE | | | |
|--|--|--------------------------|--|--|----|
| Evaluation | | | | | |
| <ul style="list-style-type: none"> ▶ Prise en main du Contrat par une nouvelle équipe en 2011, aboutissant à refonder le programme d'actions en définissant une stratégie (SDI, études de faisabilité) → meilleure pertinence et priorisation des actions ▶ Modernisation de la desserte : demande surtout des particuliers, une partie (notable ?) des irrigants agricoles se satisfaisant de l'irrigation gravitaire. La surface sous pression est passée de 19% en 2012 à 44% en 2017 : 2 secteurs urbains sur Les Taillades et un secteur agricole sur Cheval Blanc ▶ Résultats positifs des travaux de modernisation : <ul style="list-style-type: none"> ○ Amélioration de la qualité du service, nouveaux adhérents, pérennité financière ○ Volumes d'eau économisés : 768 000 m³ /an ; pas de besoin des milieux aquatiques locaux identifié > 50% de ce volume laissé en Durance | | | | | |
| | | | | | 18 |

| Canal de Cabedan Neuf | | VOLET I – AXE ECONOMIQUE |
|---|--|--------------------------|
| Evaluation | | |
| <ul style="list-style-type: none"> ▶ Mais craintes récurrentes des impacts du développement de la modernisation des réseaux sur les milieux naturels locaux ▶ Concernant les travaux de sécurisation, on « pare au plus pressé », comme sur les autres canaux; ici les urgences concernaient la filiole principale. Ils permettent de réduire les risques de rupture de berges et d'inondation des propriétés riveraines ▶ Amélioration de la gestion technique et administrative du canal, via le recrutement d'un directeur, la constitution d'une expertise technique (SDI, ..), et l'acquisition d'un outil de gestion dédié ▶ Difficultés croissantes de financement des opérations du volet I, en lien avec le dispositif PDRR / guichet unique | | |
| | | 19 |

| Canal de l'Isle | | VOLET I – AXE ECONOMIQUE |
|--|--|--------------------------------|
| Bilan technico-financier | | |
| Montants M€ HT | Nombre d'actions réalisées et % nombre initial | Montants dépensés 2005-2017 |
| Volet I – Axe économique | 8/10 80% | 7,6 dont 2,8 avant 2012 |
| | | Montant prévisionnel 2005-2017 |
| | | 7,2 |
| | | Taux de réalisation |
| | | 105% |
| Volet 1 = 95% du montant total du Contrat | | |
| Principales réalisations | | |
| <ul style="list-style-type: none"> ✓ 92% des dépenses du volet I portent sur des travaux de modernisation, engagés dès 1970 ; travaux de modernisation à l'Isle-sur-Sorgue (Arrousaire) plus importants que ceux initialement prévus ✓ Travaux et équipements nécessaires à la modernisation de la régulation (1^{ère} tranche) ✓ Quelques opérations de sécurisation (bief aval) | | |
| Opérations non réalisées | | |
| <ul style="list-style-type: none"> ✓ Opérations retardées après 2017 : modernisation Caramède à Robion (2 tranches sur 5 reportées), tranche 2 modernisation de la régulation (nécessité DLE) | | |

| Canal de l'Isle | VOLET I – AXE ECONOMIQUE |
|---|--------------------------|
| Evaluation | |
| <ul style="list-style-type: none"> ▶ Pertinence du programme d'actions fondé sur la connaissance des besoins : programmation des travaux basée sur une stratégie pluriannuelle de modernisation, définie à l'avancement par l'ASCO. Modernisation de la régulation basée sur une étude de régulation réalisée en 2012. Sécurisation des ouvrages les plus dangereux ▶ Modernisation de la desserte sur 915 ha; la surface sous pression est passée de 47% en 2005 à 80% en 2017 ▶ Volumes d'eau économisés : 6,45 Mm³ /an ; pas de besoin des milieux aquatiques du bassin des Sorgues > 50% de ce volume « laissé en Durance » ▶ Grande satisfaction des usagers et acteurs locaux / amélioration du service ▶ Quelques problèmes relevés par les acteurs : devenir des filioles servant à l'évacuation des eaux pluviales sur les secteurs modernisés, qualité pas toujours suffisante de l'eau distribuée pour certains usages agricoles, craintes / impacts de la modernisation sur les milieux naturels locaux | |
| ▶ | 21 |

| Canal de Carpentras | VOLET I – AXE ECONOMIQUE | | | | | |
|---|--|-----|-----------------------------|--------------------------------|---------------------|--|
| Bilan technico-financier | | | | | | |
| Montants M€ HT | Nombre d'actions réalisées et % nombre initial | | Montants dépensés 2005-2017 | Montant prévisionnel 2005-2017 | Taux de réalisation | Volet 1 = 93% du montant total du Contrat |
| Volet I – Axe économique | 34/43 | 79% | 10,5 dont 4,6 avant 2012 | 12,6 | 81% | |
| Principales réalisations | | | | | | |
| <ul style="list-style-type: none"> ✓ Modernisation des réseaux sur la commune de Monteux, commencée en 2015, 4 tranches sur 7 réalisées (3,5 M€) ✓ Travaux de sécurisation de 13 km de canal principal et secondaire (2,6 M€) et 11 ouvrages dangereux ✓ 10 opérations de densification de réseau sur 225 ha (1,9 M€) ✓ 3 actions de sécurisation / renforcement des réseaux sous pression (1,9 M€), désormais difficiles à financer ✓ Pose de bornes avec compteurs sur 205 ha de réseau basse pression (sur 700 ha à équiper) ✓ Réalisation partielle des actions d'amélioration de la régulation | | | | | | |
| | | | | | 22 | |

| Canal de Carpentras | | VOLET I – AXE ECONOMIQUE | | | | |
|---------------------------------|--|--------------------------|-----------------------------|--------------------------------|---------------------|---|
| Bilan technico-financier | | | | | | |
| Montants M€ HT | Nombre d'actions réalisées et % nombre initial | | Montants dépensés 2005-2017 | Montant prévisionnel 2005-2017 | Taux de réalisation | Volet 1 = 93% du montant total du Contrat |
| Volet I – Axe économique | 34/43 | 79% | 10,5 dont 4,6 avant 2012 | 12,6 | 81% | |

Opérations non réalisées

- ✓ Plusieurs tranches de travaux de modernisation et de sécurisation reportées après 2017 : modernisation Monteux (difficultés administratives), modernisation sur l'Isle-sur-Sorgue et Velleron (manque de temps), sécurisation de plusieurs tronçons du canal (difficultés de financement)
- ✓ Opérations de densification suspendues (difficultés de financement)
- ✓ Renouvellement d'une conduite à Malemort (pas de financement)

23

| Canal de Carpentras | | VOLET I – AXE ECONOMIQUE | | | |
|--|--|--------------------------|--|--|--|
| Evaluation | | | | | |
| <ul style="list-style-type: none"> ▶ Programme d'actions de grande envergure > charge de travail trop importante pour 1 ETP > renforcement par 1/2 ETP en cours de Contrat ▶ Pertinence du programme d'actions fondé sur la connaissance des besoins : enquête préalable montrant une forte demande notamment sur Monteux, mise au point d'une grille de critères pour hiérarchiser les interventions, diagnostic annuel des ouvrages permettant l'actualisation du programme de sécurisation ▶ Prise en compte des impacts des opérations de modernisation en amont ▶ Interrogations sur la poursuite des travaux de sécurisation beaucoup moins aidés ▶ Volumes d'eau économisés : 2,7 Mm³ /an dont 50% à restituer aux milieux aquatiques, bénéficiant à l'Auzon pour la dilution d'un rejet de STEP à hauteur de 0,9 Mm³ et 0,5 Mm³ « laissés en Durance » ▶ Incidences positives des opérations de densification sur les milieux aquatiques locaux grâce à la limitation des prélèvements dans les ressources locales (Mède, nappes) | | | | | |

24

| Canal de l'Union | | VOLET I – AXE ECONOMIQUE | | | | |
|---------------------------------|--|--------------------------|-----------------------------|--------------------------------|---------------------|---|
| Bilan technico-financier | | | | | | |
| Montants M€ HT | Nombre d'actions réalisées et % nombre initial | | Montants dépensés 2005-2017 | Montant prévisionnel 2005-2017 | Taux de réalisation | Volet 1 = 92% du montant total du Contrat |
| Volet I – Axe économique | 12/15 | 80% | 1,55 dont 0,55 avant 2012 | 7,2 | 92% | |

Principales réalisations

- ✓ Sécurisation = 99% des travaux (1,54 M€) : renforcement, stabilisation de berges et étanchement du canal sur un linéaire de 2,6 km (11% du linéaire total)

Opérations non réalisées

- ✓ Les actions de modernisation de la régulation (sauf 2 réalisées avant la signature du Contrat) n'ont pas été réalisées, du fait de conditions de financement moins favorables, de la capacité d'autofinancement limitée de l'Union et de la priorité donnée aux travaux urgents de sécurisation

▶ 25

| Canal de l'Union | | VOLET I – AXE ECONOMIQUE | | | |
|--|--|--------------------------|--|--|--|
| Evaluation | | | | | |
| <ul style="list-style-type: none"> ▶ Fort enjeu de sécurité - de l'approvisionnement des ASA et aussi de la protection des propriétés riveraines - qui se heurte à la baisse du financement des opérations de confortement ▶ Planification des actions fondée sur un diagnostic annuel du canal et des ouvrages ; l'évolution rapide des priorités d'intervention conduit à des adaptations du programme ▶ Volumes d'eau économisés : 321 000 m³ /an ; selon le protocole de gestion, 50% de ce volume sont ajoutés aux volumes mis à disposition des milieux aquatiques par les 4 canaux alimentés par le canal de l'Union ▶ Compte tenu du rôle de transfert du canal de l'Union et de l'importance des débits véhiculés, il est dommage que le Contrat n'ait pas permis des avancées plus importantes en termes de modernisation de la régulation ▶ Méconnaissance du Canal de l'Union et du programme de travaux par les acteurs locaux et les partenaires du Contrat | | | | | |

VOLET II – AXE ENVIRONNEMENTAL

Principales réalisations pour les 4 Contrats

- ✓ Réduction de l'utilisation des produits phytosanitaires
- ✓ Réflexions sur l'affectation des économies d'eau, dans le cadre des 4 COEC'Eau avec des avancées diverses
- ✓ Pour le canal de l'Isle : déplacement de l'exutoire qui a permis de limiter l'impact sur la qualité des Sorgues
- ✓ Carpentras : diagnostic environnemental des impacts des activités du canal, mise en place d'un soutien d'étiage de l'Auzon pour réduire l'impact d'une STEP
- ✓ Régularisation des ouvrages et activités des canaux au titre de la loi sur l'eau : Cabedan, l'Isle, Carpentras

Opérations non réalisées

Carpentras : protocole de suivi de la qualité de l'eau transportée, plan d'actions en cas de pollutions ponctuelles

Canal de l'Union : régularisation / loi sur l'eau



27

VOLET II – AXE ENVIRONNEMENTAL

Evaluation pour les 4 Contrats

- ▶ **Rôle des 4 COEC'Eau** dans le recensement des connexions entre canaux et milieux aquatiques et l'analyse des besoins des milieux. Avancées hétérogènes. La COEC'Eau Coulon – Calavon a mené une réflexion notamment sur la réduction de l'impact de la période de chômage des canaux sur le Coulon. La COEC'Eau du canal de Carpentras n'a pas vraiment permis d'identifier des besoins locaux
- ▶ **Pas ou peu de besoins complémentaires identifiés** : la majorité des économies d'eau à restituer aux milieux aquatiques sont « laissées en Durance » ; l'exception est le soutien d'étiage de l'Auzon par le canal de Carpentras (1,8 Mm³/an), antérieur au protocole de gestion
- ▶ **Les avancées des COEC'Eau** ont pu être freinées par un manque de consensus sur la pertinence des restitutions, ainsi qu'un manque de gouvernance et de moyens
- ▶ **Peu de visibilité/compréhension de la valorisation des économies d'eau** en dehors de quelques acteurs directement concernés
- ▶ **Devenir/pérennité des économies d'eau**, évolution des protocoles de gestion ?



28

VOLET II – AXE ENVIRONNEMENTAL

Evaluation pour les 4 Contrats

- ▶ L'équilibre entre économie d'eau (modernisation) et présence de milieux aquatiques ouverts (gravitaire) est un enjeu pour de nombreux acteurs
- ▶ **Réduction voir suppression de l'utilisation des produits phytosanitaires** effective par la plupart des canaux sur les canaux maîtres (avant le Contrat pour Carpentras), à parfaire sur le réseau secondaire. Cette action reste assez peu visible par les acteurs du territoire
- ▶ Guide des bonnes pratiques de l'arrosant diffusé à tous les adhérents par tous les canaux
- ▶ Volet II plus large pour le Contrat du canal de Carpentras, pas entièrement réalisé mais avec des avancées intéressantes

29

VOLET III – AXE SOCIAL ET CULTUREL

Principales réalisations pour les 4 Contrats

- ✓ Volet transversal aux 4 canaux
- ✓ Actions portées par le CPIE 84 :
 - ▶ Programme pédagogique à l'attention des scolaires dénommé « à l'école des canaux » 2010-2016 : 30 classes par an, 4 demi-journées par classe, soit au cumul 4 852 enfants sensibilisés
 - ▶ Création d'un outil pédagogique régional spécifique aux canaux : la « malle canal »
 - ▶ Parcours agricoles de sensibilisation sur le thème biodiversité et irrigation : balades commentées de sensibilisation du grand public à la thématique des canaux irrigation et à la biodiversité présente
 - ▶ Programme de partenariat entre les canaux, les lycées agricoles et le CPIE des pays de Vaucluse
 - ▶ Guide thématique de découverte des canaux (64 pages) – Lien avec les OT
- ✓ Etude juridique (avec Manosque avant signature)

Opérations non réalisées

- ✓ Action PNR Lubéron : des difficultés de mise en œuvre (bilan ?)
- ✓ CPIE : Montants engagés supérieurs aux montants prévus (animation)

30

VOLET III – AXE SOCIAL ET CULTUREL

Evaluation pour les 4 Contrats

- ▶ **Action CPIE réalisée** et ayant bénéficié d'un investissement important, permettant de déployer des moyens importants favorable à la diversification des dynamiques et l'obtention de résultats
- ▶ **Pertinence du choix de confier ce volet à une structure issue du territoire**, compétente et expérimentée sur ces questions. Autres acteurs ?
- ▶ **Variété des supports ou outils développés** reflétant une recherche de diversification des messages et des outils pour atteindre publics cibles
- ▶ **Développement de liens stratégiques et opérationnels** avec des acteurs du territoire (ex OT, avec qui les relations perdurent au-delà du contrat, ou CPIE 04)
- ▶ **Tous les acteurs valorisent ce volet** : enjeux actuels de préservation et de gestion des ressources en eau, changement climatique, gestion maîtrisée de l'irrigation ainsi que de place de ces systèmes gravitaires dans le paysage...
- ▶ **Réflexion inter-canaux** sur la valorisation du potentiel à des fins touristiques ou patrimoniales non réalisée

31

VOLET IV – AXE TERRITORIAL

Principales réalisations et évaluation pour les 4 Contrats

- ✓ Pertinence de cet objectif : les contraintes liées à la présence du canal étaient insuffisamment connues/prises en comptes par les collectivités
- ✓ Un lien avec les collectivités de plus en plus actif (liens bilatéraux, commissions collectivités sur Carpentras et Cabedan-neuf, recrutement d'un salarié sur Carpentras pour traiter l'instruction des demandes d'urbanisme)
- ✓ Actions réalisées :
 - ▶ Association des ASA/ASCO et intégration des enjeux canaux dans les PLU : de plus en plus fréquente
 - ▶ Une formalisation des liens entre services urbanismes/canaux pour les procédures d'urbanisation
 - ▶ Sur la plupart des canaux : identification des rejets eaux usées / eaux pluviales (enjeux eaux de ruissellement constituant aussi de réels problèmes)

32

VOLET IV – AXE TERRITORIAL

Principales réalisations et évaluation pour les 4 Contrats

- ✓ Des enjeux encore insuffisamment pris en compte :
 - ▶ Des liens de plus en plus actifs à l'échelle communale / moins à l'échelon intercommunal. Une prise en compte jugée encore partielle des canaux dans l'élaboration des PLU et SCOT
 - ▶ SCOT : déficit de prise en compte des canaux dans la planification territoriale (disponibilité en eau, prise en compte des ouvrages dans l'aménagement...)
 - ▶ Eau pluviales / de ruissellement : des enjeux très importants, un certains flottement au niveau des compétences... Sentiment d'une « patate chaude » que se renvoient canaux et collectivités

33

VOLET V – AXE GESTION CONCERTEE

Principales réalisations pour les 4 Contrats

- ✓ Recrutement de postes d'animation

| | Carpentras | L'Union | L'Isle | Cabedan Neuf | Saint-Julien |
|----------------------|--|-----------------------------|------------------------------|---------------------------------------|--------------|
| Chargé(e) de mission | Sandrine Pignard (2005-2009) | | | | |
| | Sandrine Pignard (2009 – 2010) | Pascal Auzier (2010 – 2015) | | Florent Calegari (SAFEGE) (2010-2014) | |
| | Sandrine Pignard (2010 -2018) + Cécile Larguier (2010-2011) ; Sonia Pagès (2011-2013) ; Serena David (2013-2016) ; Mélanie Richard (2016-2017) | Pascal Auzier (2015 – 2018) | Jérôme Clavero (2011 - 2018) | Sophie Eydoux (2014-2018) | |

34

VOLET V – AXE GESTION CONCERTEE

Principales réalisations pour les 4 Contrats

- ✓ Animation d'instances de concertation et de pilotage
 - ✓ COEC'EAU
 - ✓ Comité technique commun aux 5 canaux
 - ✓ Comité de pilotage par contrat
 - ✓ Commission Intercommunale (Carpentras, Cabedan)
- ✓ Actions de communication par contrat
 - ✓ Sites internet
 - ✓ Supports papier destinés aux adhérents
 - ✓ Panneaux et pancartes
 - ✓ Guide des irrigants

35

VOLET V – AXE GESTION CONCERTEE

Evaluation pour les 4 Contrats

Animation

- ▶ L'animation des Contrats de Canaux avait sans doute été **sous-estimée** à leurs débuts, mais un réajustement a pu être fait et correspond aujourd'hui à un **bon dimensionnement**
- ▶ **L'ancienneté et l'expérience** de Sandrine Pignard ont été une plus-value importante pour **l'ancrage territorial** de la démarche et pour le **maintien de liens** avec les trois autres structures de gestion des canaux.
- ▶ L'ensemble des acteurs soulignent les **compétences, le professionnalisme et l'investissement** des chargées de mission. La qualité de l'animation est pour beaucoup dans les **partenariats** et les relations de travail développés avec les acteurs du territoire
- ▶ La **mutualisation** d'un poste entre les canaux de l'Isle, Union et Cabedan a permis aux structures de monter progressivement en compétence, et a facilité les **échanges d'expériences techniques** entre contrats.

36

VOLET V – AXE GESTION CONCERTEE

Evaluation pour les 4 Contrats

Pilotage

- ▶ Les **formats de concertation** ont globalement convenus aux participants et ont permis une bonne circulation des informations
- ▶ Les **COEC'EAU** semblent avoir été une **bonne formule** pour réunir l'ensemble des partenaires techniques concernés par le travail sur les économies et les restitutions d'eau. Ils ont présenté l'intérêt de partager les problématiques et d'associer l'ensemble des partenaires concernés dans la recherche de solutions.
- ▶ Un format de **réunion dédiée aux acteurs techniques** aurait été souhaité par certains d'entre eux.
- ▶ Une attention particulière a été portée à **associer les collectivités du territoire** à la démarche, en développant des liens bilatéraux avec elles mais aussi en organisant la tenue d'une **commission intercommunale**. Dommage que celle-ci n'ait pas été tenue sur l'Isle.
- ▶ **Certains objectifs non déclinés dans le programme d'action** : évolution éventuelle de la représentation des usagers non agricoles au sein du comité syndical,

37

VOLET V – AXE GESTION CONCERTEE

Evaluation pour les 4 Contrats

Communication

- ▶ Les actions engagées par les structures ont permis d'informer et sensibiliser autour du Contrat de canal et du canal les **adhérents** (bulletins) mais aussi le **grand public** (sites internet + panneaux)
- ▶ La stratégie de communication autour du Contrat de Canal semble avoir été adaptée au besoin des acteurs qui se déclarent **globalement satisfaits** et disposent d'une **bonne vision** des actions menées.
- ▶ On note tout de même un déficit de visibilité de leur part concernant les **actions de sensibilisation**. Ces actions ont peut-être souffert de ne pas être suffisamment valorisées et relèvent d'une externalisation totale qui les a peut être quelque peu tenues écartées du reste du programme d'action / de l'attention des animateurs

38



Réponses aux questions évaluatives



39

Questions évaluatives

Question 1

Quels ont été les avantages et les limites de la démarche collective rassemblant ces 5 canaux aux logiques, enjeux, contraintes différentes ?

Quels ont été le rôle et la place du contrat de canal de l'Union dans la dynamique d'ensemble des canaux ?

- ▶ Quels ont été les **liens** entre les 5 canaux lors de l'élaboration et de la mise en œuvre de la démarche ?
- ▶ Quels ont été les avantages et les limites d'une démarche collective ? En termes d'enjeux **techniques, financiers, de portage politique et de concertation** ?
- ▶ Quelle **place du Canal de l'Union** dans ce cadre ? Dans quelle mesure aurait-il pu jouer un support favorable à la mise en œuvre de dynamiques communes ? Quelle plus-value d'un contrat de canal pour l'Union ?

40

Questions évaluatives

Question 2

Quels liens ont pu être développés avec les collectivités du territoire ?

- ▶ Quel a été le lien des contrats de canaux avec les collectivités locales de leurs territoires ?
 - ▶ Question de la **gestion des eaux pluviales**, la question de la **fréquentation** et de la **valorisation des canaux**, l'approvisionnement en eau brute des collectivités ainsi que le lien aux **politiques d'aménagement des territoires**.
- ▶ Nous nous demanderons également quelle a été la place des collectivités dans la **gouvernance** des contrats
- ▶ Enfin, il s'agira de se demander si les contrats ont permis de mobiliser les collectivités en termes de moyens techniques ou financiers.

41

Questions évaluatives

Question 3

Comment l'objectif d'économie d'eau a-t-il été géré par les canaux ?

- ▶ Quelle est l'**appropriation de cette thématique par les différents acteurs** des démarches ? **Comment cet objectif est-il perçu** selon les catégories d'acteurs ?
- ▶ Quelles **difficultés éventuelles de gestion** des volumes économisés et de restitution au milieu naturel (à 50%) ?
- ▶ Quelles **incidences sur les milieux aquatiques** ayant bénéficié des restitutions ?
- ▶ Quelles **valorisations des autres 50%** pour les usages ?
- ▶ Quelles craintes quant à l'**évolution du dispositif**, notamment suite au nouveau protocole EDF - Agence de l'eau ?

42

Questions évaluatives

Question 4

Quelle a été la plus-value de la démarche « contrat de canal » pour la réalisation et le financement des actions et la mise en dynamique des territoires sur lesquels elle portait ?

- ▶ Cette question pourra porter sur la manière dont cet outil contractuel a joué :
 - ▶ Sur la mise en œuvre des actions,
 - ▶ Sur la mise en œuvre des différents volets d'action et des liens pouvant exister entre eux,
 - ▶ Sur les dynamiques propres des acteurs signataires, en différenciant les acteurs locaux (ASA et autres structures porteuses, collectivités, autres partenaires locaux associés cf. associations) et les acteurs extra-locaux (quels intérêts/rôles/limites/contraintes de ces contrats au niveau des partenaires financiers ?),
 - ▶ On s'interrogera enfin sur la dimension territoriale, partenariale, que ces contrats visait au travers d'axes variés et d'instances de gouvernance partenariale.

Question 5

Dans quelle mesure les Contrats de Canaux ont-ils permis un investissement marqué et une reconnaissance des volets « non-hydrauliques » (volet environnement, lien aux collectivités, valorisation patrimoniale, communication et sensibilisation en direction des acteurs locaux...) ?

43

Questions évaluatives

Question 5

En quoi les contrats de canaux ont-ils eu des effets hors des territoires qui les concernent ?

- ▶ Il s'agit de se demander si les contrats ont pu **servir d'exemple** pour d'autres canaux et si leurs expériences a pu leur être profitable

44



Suite de la démarche d'évaluation



45

Planning

| | |
|---|--------------------------|
| Comité de pilotage Bilan-évaluation par contrat | <i>5 juillet</i> |
| Comité de pilotage Réponse aux questions évaluatives et réflexions prospectives | <i>Septembre-Octobre</i> |
| Phase 4 - Prospectives dont ateliers prospectifs | <i>Octobre- Décembre</i> |