



Contrats de Canaux de l'Union du canal Luberon Sorgue Ventoux, du canal de Cabedan-neuf, du canal de l'Isle et du canal de Carpentras



Bilan, évaluation et perspectives



16 novembre 2017

Ordre du jour

- Bilan-évaluation : présentation de la méthodologie phase par phase et du planning
- Réflexion collective sur les questions évaluatives
- Questions diverses



2

Présentation du groupement

Deux bureaux d'études complémentaires



VOLET TECHNIQUE

Bureau d'études techniques : compétences multiples dans le domaine de l'eau, particulièrement dans celui de la gestion concertée de l'eau et des milieux aquatiques

Equipe d'étude :

Edith VIER : responsable du service Politiques publiques de l'Eau

Marie-Anne GUICHARD : chargée d'études dans les domaines des Politiques publiques de l'Eau



VOLET SOCIOLOGIQUE

Bureau d'études sociopolitiques : évaluation de projets et de politiques publiques, approches territoriales, accompagnement

Equipe d'étude :

Gaëlle Gasc : chargée de mission

Pierre Fillatre : consultant associé

▶ 3

Le groupement d'étude

De multiples références communes

- **Contrats de bassin / SAGE :**
 - Contrat de Canal de Manosque (en cours)
 - CR Ouvèze (07, en cours)
 - CR Ay-Ozon (07, en cours)
 - CR Herbasse (26, en cours)
 - CR Chalaronne (01, 2016)
 - CR Sud-Ouest Mont Ventoux (84, 2014)
 - CR Lez (26/84, 2014)
 - CR Orb (2009 + en cours)
 - SAGE Nappes du Roussillon (66, 2013)
- **Autres études**
 - Evaluation de la politique recueil, traitement et valorisation des données de connaissance de qualité des eaux – AEAG (en cours)
 - Etude volumes prélevables du BV de l'Argens (83, 2013)
 - Evaluation de la politique de gestion des cours d'eau – AEAG (2012)
 - Evaluation de la politique qualité des réseaux d'assainissement, AERMC (2010)

▶ 4

Quelques dates et quelques chiffres

- ▶ **2005** : lancement de la démarche Contrat de canal – Etat des lieux, diagnostic, définition d'objectifs
- ▶ **Janvier 2009** : signature d'une charte d'objectifs commune – définition de 5 grands axes d'objectifs
- ▶ Phase de rédaction des documents
- ▶ **Octobre 2012** : signature des dossiers définitifs des contrats de canaux
- ▶ **2014** : bilans à mi-parcours
- ▶ **2017** : échéance des programme d'actions

5



Présentation de la méthodologie

*Pourquoi et comment évaluer
les contrats de canaux ?*

6

Notre lecture des enjeux de l'étude

Les enjeux traditionnels de ce type d'évaluation

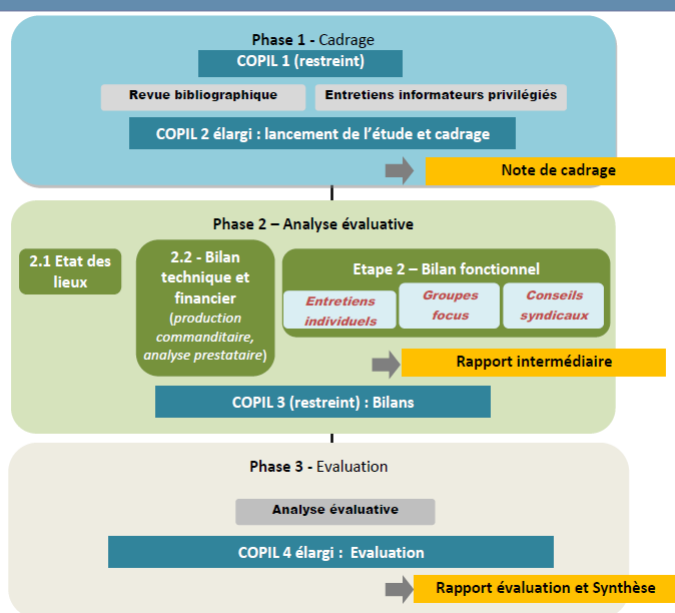
- ▶ Comprendre et juger des **effets** de l'action
- ▶ Faire « mieux » par la suite - en tirer des **enseignements**
- ▶ **Interroger** les parties prenantes et consolider le **partenariat**
- ▶ Assurer la **transparence** sur l'utilisation de fonds publics

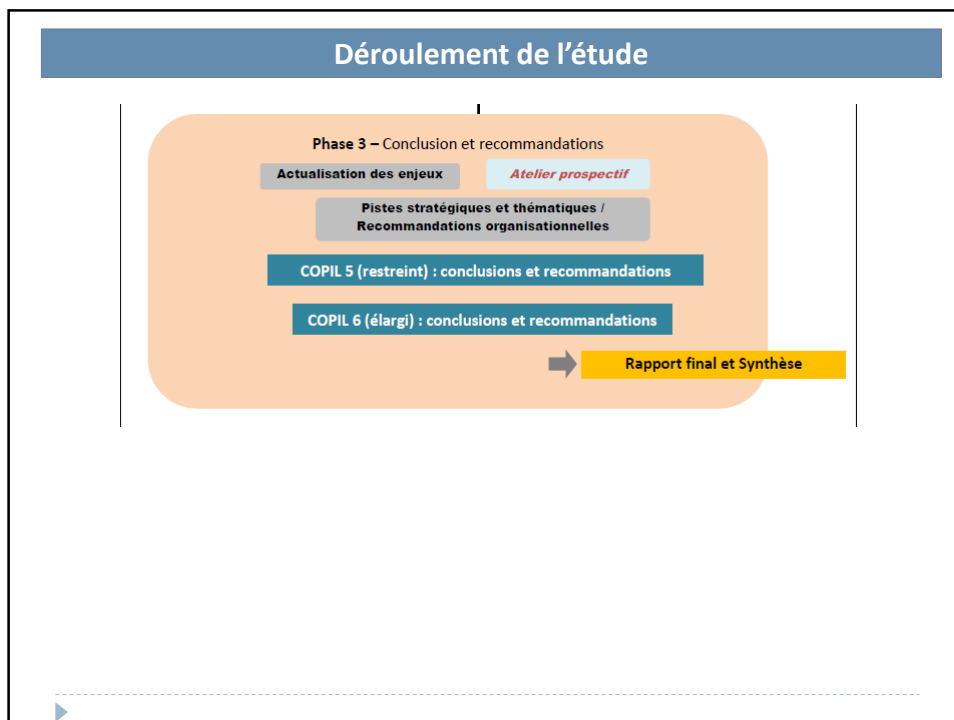
Un enjeu contextuel

- ▶ Quel devenir de ces démarches, et, plus largement, des ouvrages qu'elles permettent de gérer ?

7

Déroulement de l'étude





Phase 2.2 : Bilan technique et financier

OBJECTIF : Vérifier que le **bilan technique et financier** des réalisations du Contrat de Canal, réalisé par chaque structure, fournit les **éléments nécessaires à l'analyse évaluative, et le compléter si nécessaire.**

METHODOLOGIE :

- **Analyse détaillée du bilan technique et financier existant et définition des compléments nécessaires à l'évaluation** (impact des opérations réalisées sur les usages, les milieux)
- **Identification des données nécessaires pour réaliser les compléments**
- **Synthèse des aspects techniques et financiers du bilan**

Taux de réalisation du Contrat (montant des actions)

Volet	Réalisé ou engagé (k€)	Prévu au Contrat (k€)	Taux de réalisation (%)
Volet A	~45,000	~52,000	86%
Volet B1	~10,000	~10,000	99%
Volet B2	~5,000	~22,000	23%
Volet B3	~2,000	~4,000	47%
Volet C	~5,000	~5,000	100%

10

Phase 2.3 : bilan fonctionnel

OBJECTIF :

- **Bilan de la gouvernance**
- **Analyse du mode de fonctionnement de la procédure**
- **Analyse du niveau d'appropriation, d'adhésion et d'implication des acteurs**

Une méthodologie en 3 temps :

1. **Travail documentaire et enquêtes individuelles auprès d'« informateurs privilégiés »**
2. **4 groupes focus (entretiens collectifs) auprès des différents « mondes d'acteurs »**
3. **Participation au conseil syndical de chaque contrat de canal**

11

Phase 2a : bilan fonctionnel

1. Enquêtes individuelles

- Président et équipe technique de chaque contrat (idéalement 1 journée)
- Partenaires techniques et financiers communs : AERMC, CR PACA, CD 84, DDT 84, AFB 84, CA 84, EDF

2. 4 groupes focus (entretiens collectifs) par mondes d'usage

- Environnement et pêche et valorisation patrimoniale et touristique
- Agriculture
- Collectivités territoriales du canal de Carpentras
- Collectivités territoriales de l'Isle, de l'Union et de Cabedan-neuf

3. Conseils syndicaux

- Participation à 4 réunions

12

Phase 3 : Evaluation

Analyser l'adéquation entre les enjeux, les objectifs, les moyens et les résultats, sur la base :

- De la vision externe et de la neutralité de l'équipe d'étude
- Des informations communiquées par les intervenants dans le cadre du bilan

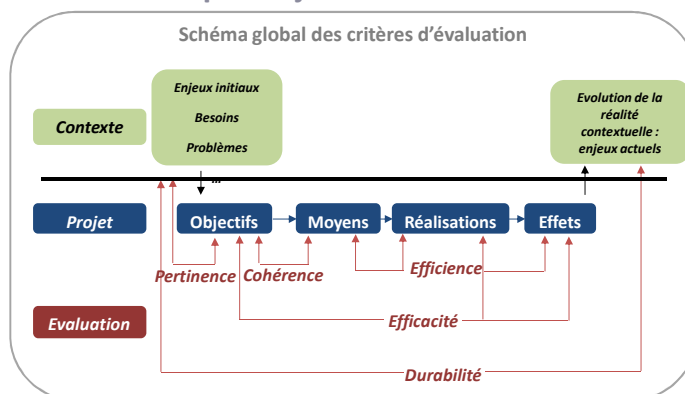
Une évaluation basée sur trois approches...

- Evaluation détaillée par volets / sous-volets
- Evaluation des modes de fonctionnement
- Réponse aux questions évaluatives et évaluation globale

13

Evaluation et questions évaluatives 3 approches évaluatives complémentaires

1 - Évaluation de l'action par objectif ou sous-volets



Sous la forme d'un grand tableau et à l'aide de pictogrammes « parlants »

14

		Représentation	Cohérence	Pertinence / Réalisation	Double	
Poursuite de l'assainissement des effluents domestiques (A1)						
A propos des objectifs et de la stratégie développée						
<i>La stratégie développée apparaît-elle cohérente avec les enjeux identifiés ? Les objectifs étaient-ils pertinents par rapport à la situation initiale ? Étaient-ils cohérents entre eux ?</i>						
X	X					➕ Le contrat affichait pour objectif de mettre en œuvre les programmes de travaux définis par les Schémas Directeur d'Assainissement des communes. ➖ Plusieurs opérations portant sur des stations d'épuration de communes n'ayant pas intégré la démarche initiale n'étaient pourtant pas incluses au démarrage et ont fait l'objet d'un avenant à mi-parcours en 2009
X						➕ La problématique des pollutions domestiques était bien identifiée en tant que source de dégradation de la qualité des eaux du bassin versant, justifiant la définition d'objectifs ambitieux d'amélioration du traitement des eaux usées
X						➕ L'accent était également placé sur la promotion et le développement des Services Publics d'Assainissement Non Collectif (SPANC), particulièrement pertinent dans le contexte très rural du bassin versant
A propos des moyens mobilisés et des actions mises en œuvre						
<i>Les moyens mobilisés étaient-ils cohérents avec les objectifs retenus ? Les actions définies étaient-elles à la hauteur des ambitions affichées ?</i>						
	X					➕ Le contrat prévoyait un programme ambitieux de réhabilitation des stations d'épuration et d'équipement des communes non pourvues ainsi que de réhabilitation / extension des réseaux d'eaux usées (plus d'un tiers du budget prévisionnel du contrat), cohérent avec les objectifs
	X					➕ L'ensemble des points noirs de l'assainissement identifiés à l'origine du contrat ont été traités. ➖ Toutefois, de nouveaux dysfonctionnements / problématiques ont été identifiés pendant la durée du contrat (sas de Tulette) et n'ont pas pu y être intégrés
	X					➕ L'avenant à mi-parcours a permis l'ajout de certaines actions importantes, tant en termes financiers qu'en termes d'incidences sur les milieux du point de vue de l'assainissement (station d'épuration de Bollène – La Martinière notamment, principale station du bassin versant) dénotant d'un défaut d'anticipation initiale de certaines communes face au contrat (approche « opportuniste » pour mobiliser des financements)
X	X					➕ Le sous-volet relatif à l'assainissement des effluents domestiques a mobilisé des taux et des montants de subvention importants (12 M€ soit un taux de subvention moyen de 57 %) et pertinents compte tenu de la présence de cet enjeu sur le bassin
A propos des résultats et des effets						
<i>Quels résultats obtenus en termes de réalisations ? Quels effets visibles sur le bassin versant ? Dans quelle mesure s'inscrivent-ils dans le long terme ?</i>						
		X				➕ Le taux de réalisation de ce sous-volet est important (près de 90 % des actions prévues et des montants prévisionnels ont été réalisés ou engagés à ce jour) et bénéficie d'un point de vue très positif des acteurs du bassin et des partenaires
		X				➕ Une nette amélioration du fonctionnement des systèmes d'assainissement des eaux usées peut être notée sur le bassin versant (amélioration des performances, rajout de communes au parc de stations d'épuration, augmentation de la capacité épuratoire globale et du nombre de communes pourvues d'un système d'assainissement collectif)
		X				➕ Une amélioration de la qualité des eaux est visible sur la plupart des cours d'eau, notamment en lien avec l'amélioration des systèmes de traitement des eaux usées. ➖ Quelques cours d'eau sont encore dégradés (Lez en aval de Grignan, Hérin) mais des actions récentes ou à venir devraient permettre d'apporter rapidement une amélioration. Les acteurs locaux paraissent conscients de cette amélioration sans toutefois ➖ disposer d'indicateurs ou de données précises en la matière (malgré les suivis de qualité des eaux réguliers réalisés sur le bassin)
	X	X				➕ La mise en place de SPANC sur les territoires pour lesquels des diagnostics de dispositifs ANC étaient inclus dans le contrat a permis une structuration et une meilleure gestion de l'ANC. Sur les territoires non concernés par des actions de cet ordre, les SPANC se sont aussi organisés et ont procédé à des actions similaires
	X					Une amélioration de la gestion des dispositifs d'ANC (diagnostics) et de la structuration des SPANC peut sûrement être notée mais elle s'est réalisée indépendamment du Contrat ; le taux de conformité demeure moyen (estimé à 50-60 % d'après les informations mises à disposition)
	X	X				➕ Un réseau de suivi de la qualité des eaux permet de juger de l'impact de ces actions sur les milieux, notamment en termes de qualité physico-chimique et biologique
► Evaluation détaillée par sous-volet : exemple de tableau évaluatif						

Evaluation et questions évaluatives

3 approches évaluatives complémentaires

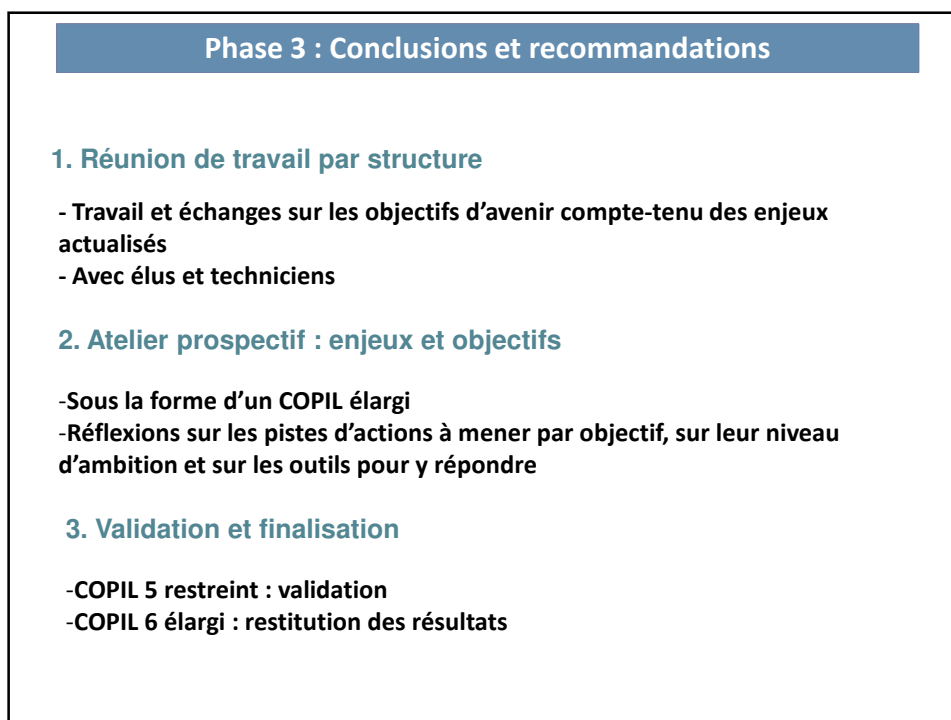
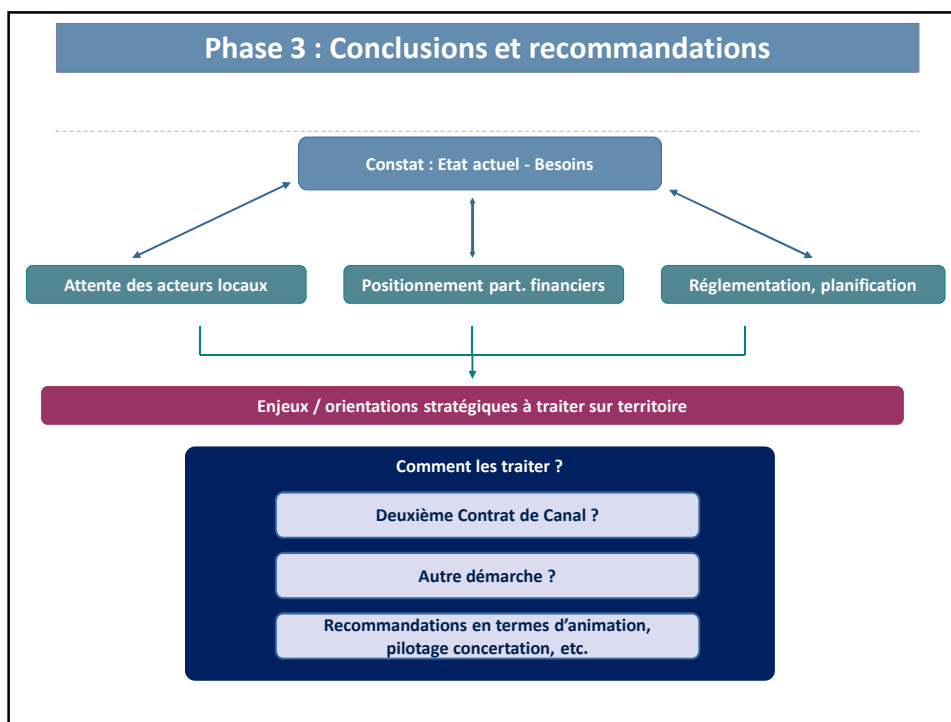
2 - Évaluation du fonctionnement de la démarche

- Portage
- Animation
- Concertation
- Communication

3 - Réponse argumentée aux questions-clés évaluatives (pré-formulées)

4- Un temps d'échange autour de l'évaluation : copil n°4 et comité de canal n°1

- Présentation des constats et enseignements
- Discussion et validation par les membres du comité de pilotage
- Objectif : permettre aux acteurs de s'approprier les analyses évaluatives et les valider collectivement



Planning de l'évaluation



19

Planning

		2017				2018						
		sep	oct	nov	déc	jan	fév	mar	avr	mai	juin	juil
PHASE 1 - Cadrage	Réflexions questions évaluatives méthodologie et outils	1										
	Définition contenu des bilans technico-financier, indicateurs											
	Note de cadrage		2									
2.1 Etat des lieux	Recueil d'informations; analyse des états des lieux initiaux disponibles											
	Réalisation des états des lieux initiaux et actuels par territoire et par structure / canal											
2.2 Bilan technique et financier	Productions des 4 bilans par les structures gestionnaires de canaux											
	Lecture des bilans et échanges avec les structures											
2.3 - Bilan du fonctionnement du Contrat de Canal	Rencontres bilatérales											
	Réunions collectives et conseils syndicaux											
	Valorisation, analyse croisée et synthèse des résultats											
PHASE 3 - Evaluation	Réflexions évaluatives et jugements											
	Elaboration des tableaux évaluatifs											
PHASE 4 - Conclusions et recommandations	Réponse aux questions évaluatives											
	Bilan et analyse des conclusions / formulation des enjeux actualisés											
	Atelier technique par canal											
	Atelier prospectif											
	Rapport final											



Réflexion collective sur les questions évaluatives

21

Evaluation et questions évaluatives

Exemples de questions

- ▶ **Trois à quatre questions, permettant un « focus » sur certains aspects**
- ▶ **Elles peuvent porter :**
 - ▶ Sur les effets du contrat (enjeux, objectifs, actions, résultats attendus...)
 - ▶ Sur les modes de fonctionnement
 - ▶ Sur l'interaction avec d'autres projets, démarches voire acteurs du territoire
- ▶ **Quelques exemples :**
 - ▶ « L'investissement en termes de communication et de sensibilisation a-t-il été suffisant ? A-t-il porté ses fruits ? »
 - ▶ « Le contrat de canal a-t-il permis/contribué à mettre en place une dynamique de gestion concertée de l'eau et des ouvrages du territoire ? »

22

Evaluation et questions évaluatives

Exemples de questions

► Pistes possibles :

- Intérêt et les limites d'une démarche collective pour les 5 canaux (liens et échanges, cohérence des actions, clé de répartition...)?
- Intérêts et limites d'une programmation sur 6 ans ?
- « **Le contrat de Canal est-il visible et lisible** auprès des acteurs qu'il entend toucher ? (communication, sensibilisation)»
- « Le contrat de canal a-t-il permis/contribué à mettre en place une **dynamique de gestion partagée et concertée de l'eau** et des ouvrages sur le territoire ? »
- Question autour des **liens avec l'urbanisation, l'aménagement du territoire**, etc. (gestion eaux pluviales et AEP, lien avec les notaires, avec les services aménageurs, besoins spécifiques des particuliers (gravitaire/pression))
- Question autour **des économies d'eau ?**
- Question autour de la **viabilité financière** de la structure porteuse ?

23



Merci pour votre attention

oteis

Edith Vier
Tel : 04 67 40 90 46
Mail : edith.vier@oteis.fr

**contre
champ**

Gaëlle Gasc
Tel : 07 86 29 49 46
Mail : gaelle.gasc@contrechamp.info

24