



COMITÉ DE PILOTAGE

Le 21/11/2013

Ordre du jour

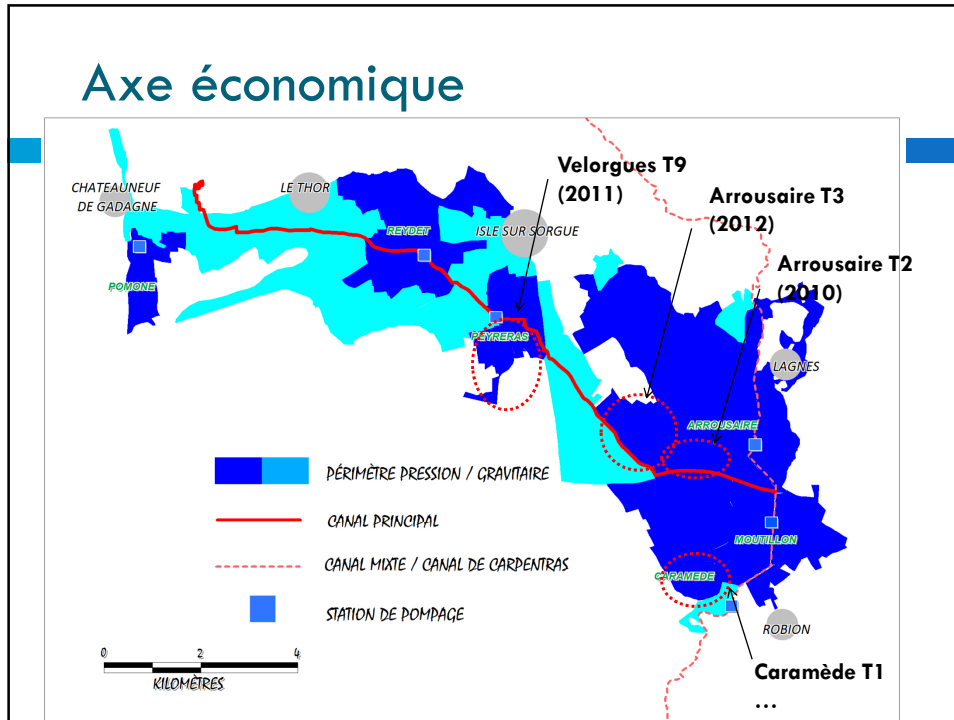
- Bilan depuis la signature
- Prévision des actions pour 2014
- Point sur le protocole de gestion et le devenir des économies d'eau



Rappel

- Phase d'élaboration:
 - ▣ Signature de la charte d'objectifs: Janvier 2009
 - ▣ Renégociation des programmes d'action: 2010-2011
 - ▣ Consultation écrite du Comité de pilotage sur les documents définitifs: été 2011
- Phase de mise en œuvre officielle:
 - ▣ Signature du Contrat de Canal de l'Isle: Octobre 2012
- Mais autorisation des partenaires financiers pour le lancement de certaines actions (travaux, études...)

Axe économique



Axe économique

- 2013: Caramède
Tranche 1 (quartier les
Vignes / Tengudes):
 - Passage d'une desserte
basse pression à
pression, sur 75ha
 - Création d'une
microstation (3 x 30 l/s)
 - Pose de 36 bornes
agricoles et 25 bornes
d'agrément



Axe économique

- Etude de régulation
 - ▣ Diagnostic de la régulation actuelle
 - ▣ Modélisation des débits
 - ▣ Proposition de travaux chiffrés pour améliorer la régulation



Bilan 2012/2013 Axe 1

- Retard / programmation:
 - ▣ Allongement de la durée d'instruction des dossiers de prêt pour la part d'autofinancement
 - ▣ Programmation de travaux à venir suspendue aux délais administratif d'utilisation des fonds FEADER
 - ▣ Priorisation des projets
- Respect du prévisionnel en terme de desserte (nb de bornes, superficie...) et d'économie d'eau pour les secteurs mis sous pression
- L'étude de modernisation de la régulation ouvre des perspectives de travaux, chiffrés, pour les années à venir

Axe environnemental

- Déclaration d'antériorité des rejets
 - ▣ Document réglementaire indispensable au canal
 - ▣ Arrêté obtenu courant septembre 2013



Axe environnemental

- Projet autour du changement d'exutoire du canal de l'Isle
 - ▣ Mise à jour administrative et réglementaire préalable à toute discussion sur ce sujet (cf. déclaration d'antériorité)
 - ▣ Cadre réglementaire complexe, acteurs nombreux; travaux conditionnés à la réfection du seuil de la croupière: retard / prévisionnel
 - ▣ Les discussions ont débuté avec les acteurs concernés (SMBS, DDT, Canal...)

Axe social et culturel

- Travail en lien avec le CME/CPIE84 depuis 2010 sur l'Isle, le Thor et Gadagne
- Bilan 2012-2013, en commun avec le canal de Carpentras (chiffres transmis par le CME):
 - ▣ 24 classes inscrites, soient 567 élèves
 - ▣ Sensibilisation à la biodiversité et l'irrigation de nombreux groupes de randonneurs
- Le PNR du Luberon est porteur de l'action sur Lagnes et Robion depuis 2013

Axe social et culturel

- Programme pilote avec le Lycée Agricole, sur 2 ans: 2012-2013 et 2013-2014:
 - ▣ Action portée par le CME, en partenariat avec le LPA la Ricarde de l'Isle sur la Sorgue
 - ▣ Travail en projet avec des lycéens le CME et le personnel du canal
 - ▣ Mise en œuvre concrète sur un site du canal de l'Isle



Bilan 2012/2013 Axe 3

- Respect du programme d'action du Contrat de Canal sur l'ensemble des actions menées sous maîtrise d'ouvrage du CME/CPIE84
- Démarrage de l'action en lien avec le PNR du Luberon: C'est le CME/CPIE qui a remporté l'appel à projets pour l'animation avec les scolaires sur ce territoire mi 2013
- Bon retour de la part des acteurs engagés dans le programme pilote pour la 1^{ère} année

Axe territorial

- Prise en compte des réseaux du canal dans les documents d'urbanisme
 - Envoi de nos réseaux à la DDT pour prise en compte dans les porter à connaissance
 - Schéma d'assainissement pluvial de la commune de l'Isle
 - Révision du POS du Thor, Robion, l'Isle
 - Prise en compte de nos réseaux par la commune de Chateauneuf de Gadagne
- Inscription de nos réseaux au guichet unique (téléservice réseaux et canalisations)

Axe territorial

- Prise en compte de nos réseaux dans le cadre de l'assainissement pluvial:
 - ▣ Première identification des secteurs à intérêt
 - ▣ Réfection des filioles à l'identique lors de la mise sous pression des réseaux
 - ▣ Pas de procédure administrative spécifique ou systématique

Bilan 2012/2013 Axe 4

- Constat des retombées positives pour la prise en compte de nos réseaux dans les documents d'urbanisme
- Pas toujours de suites données une fois les plans des réseaux transmis:
 - ▣ Consultation sur l'écriture des documents?
 - ▣ Inscription en tant que PPA?
 - ▣ Transmission des PC reste informelle

Axe gestion concertée

- Communication autour du contrat et du canal
 - ▣ Mise en place d'un site internet (www.canal-isle.fr)
 - ▣ Création de contenu
 - ▣ Création d'un bulletin annuel de communication avec les membres de l'ASCO



Bilan 2012/2013 Axe 5

- Site internet:
 - ▣ 1 400 visites, 1 200 visiteurs uniques, depuis le 1/1/2013 → 31/10/2013
 - ▣ Mise en ligne de vidéos
 - ▣ Mise en place de liens vers nos partenaires
- Communication par plaquette annuelle instituée depuis 2010



Prévisions 2014: Actions ponctuelles

- Travaux de mise sous pression des réseaux:
 - Arrosaire Tranche 4:
 - Modernisation de la filiole n°14
 - Conduite de transfert Rte de l'Hippodrome
 - Si les délais de traitement des dossiers FEADER le permettent
 - Caramède Tranche 2
 - Arrosaire Tranche 5
- Démarrage du programme de travaux de modernisation de la régulation envisageable fin 2014

Prévisions 2014: Actions ponctuelles

- Travaux de sécurisation d'ouvrages dangereux:
 - Siphon au Petit Palais et au Thor
- Etude sur la réduction de l'utilisation des produits phytosanitaires
 - Etude lancée sous l'impulsion du canal de l'Isle
 - Aujourd'hui menée en commun avec deux autres canaux, sous MO du canal Mixte
- Poursuite des actions de communication et de création de contenu pour le site

Prévisions 2014: Actions « au long cours »

- Changement d'exutoire du canal de l'Isle:
 - Mise en place d'un cadre de travail en lien avec le SMBS
 - Travaux pour 2015 au mieux.
- Poursuite du travail avec le CME/CPIE
- Réflexion sur l'impact de nos rejets dans le milieu naturel (action commune à plusieurs canaux)

Prévisions 2014: Actions « au long cours »

- **Mettre en place une commission intercommunale**
- Constat
 - Des sujets partagés sur un même territoire
- Objectif:
 - un lieu d'échange et d'information entre le canal et les communes

Prévisions 2014: Actions « au long cours »

- **Dans l'immédiat, les sujets à traiter...**
 - Importance de l'urbanisme sur le devenir de nos réseaux
 - Equipement sous pression de secteurs agricoles ensuite ouverts à l'urbanisation
 - Besoins de raccordement au réseau / extension du réseau
 - Valorisation des effets induits des canaux
 - Rôle de nos réseaux gravitaires actuels dans l'évacuation des eaux pluviales
 - Devenir des filiales après les travaux de modernisation



Le protocole de gestion

- Principe:
 - ▣ Document souhaité par l'Agence de l'Eau, au bénéfice des milieux naturels
 - ▣ 50% des économies d'eau liées aux travaux du Contrat de Canal doivent bénéficier au milieu, pendant 25 ans
 - ▣ **Le milieu naturel local est prioritaire.**
 - ▣ En l'absence de besoin local, ces volumes d'eau « retournent » en Durance
- Gouvernance locale : la COEC'EAU du bassin des Sorgues
- Gouvernance Durance: en discussion à l'échelle régionale

Le protocole de gestion

- Aujourd'hui, nous devons:
 - ▣ Acter le bilan des économies d'eau concernées
 - ▣ Déléguer la gestion de ces volumes d'eau à la COEC'EAU

Bilan des économies d'eau

- 2005-2012 = **2,3 Mm3** économisés pendant la phase d'élaboration du Contrat
- 2013 = **2,48 Mm3**
 - ▣ Caramède T1 (0,18 Mm3)
- 2014 = **2,915 Mm3**
 - ▣ Arrousaire T4 (0,385 Mm3)
 - ▣ économies du canal Mixte (0,050 Mm3)
- 50% disponibles pour le milieu = **1,46 Mm3**

La COEC'EAU

- Rôle: Etudier les demandes relatives aux milieux aquatiques locaux et accorder si besoin une partie des volumes économisés à ces milieux
- Rappel de la composition:
 - L'Etat (DDT 84) et les partenaires financiers du Contrat (AE, CG84, CR PACA)
 - L'ONEMA
 - Le Syndicat de rivière des Sorgues
 - La Chambre d'Agriculture du Vaucluse
 - La Fédération de Vaucluse pour la pêche et la protection du milieu aquatique
 - EDF
 - D'autres partenaires et acteurs du territoire ayant un intérêt au sujet (Le Parc Naturel Régional du Luberon...)

Le devenir des économies d'eau

- Si un besoin pour le milieu naturel local est identifié dans le cadre de COEC'EAU:
 - Définir précisément le besoin et les modalités de restitution
 - Acter la restitution au milieu par un arrêté (DDT)
- Sinon, retour des économies d'eau en Durance

Pour la suite...

- Organisation d'une COEC'EAU avant juin 2014
- Mettre en place une commission intercommunale:
 - ▣ Quand?
 - ▣ Pour traiter de quels sujets? Le travail à réaliser sur Lagnes pour la filiole 14 pourrait servir de base
- Le bilan mi-parcours du Contrat de Canal est prévu pour 2014...