



Contrats de Canaux de l'Union du canal Luberon Sorgue Ventoux, du canal de Cabedan-neuf, du canal de l'Isle et du canal de Carpentras



*Synthèse des bilans et évaluation
des contrats de canaux*

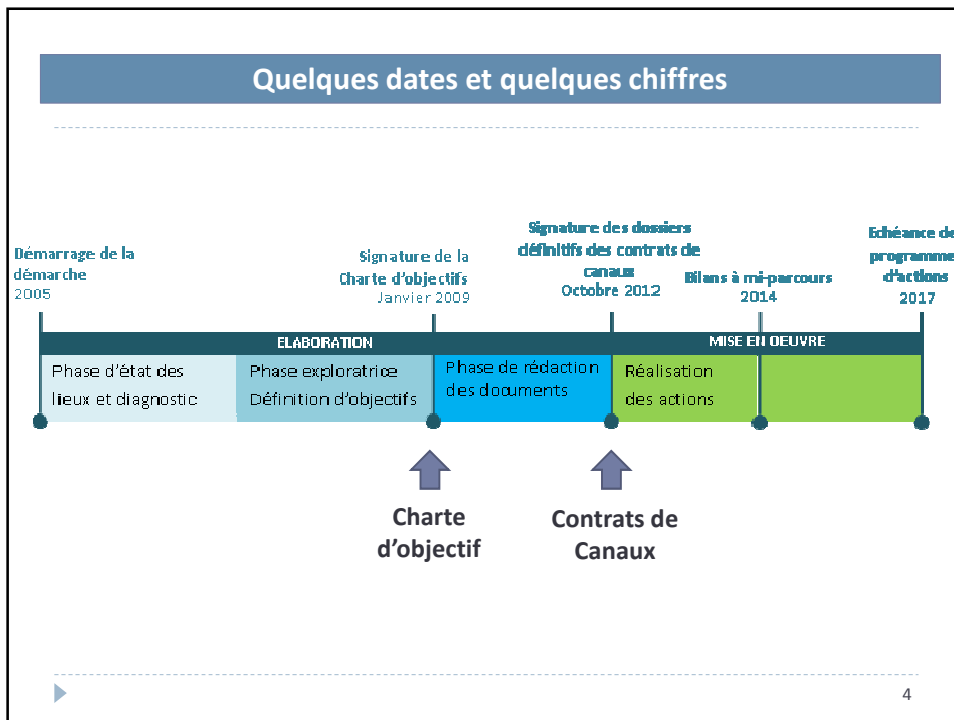
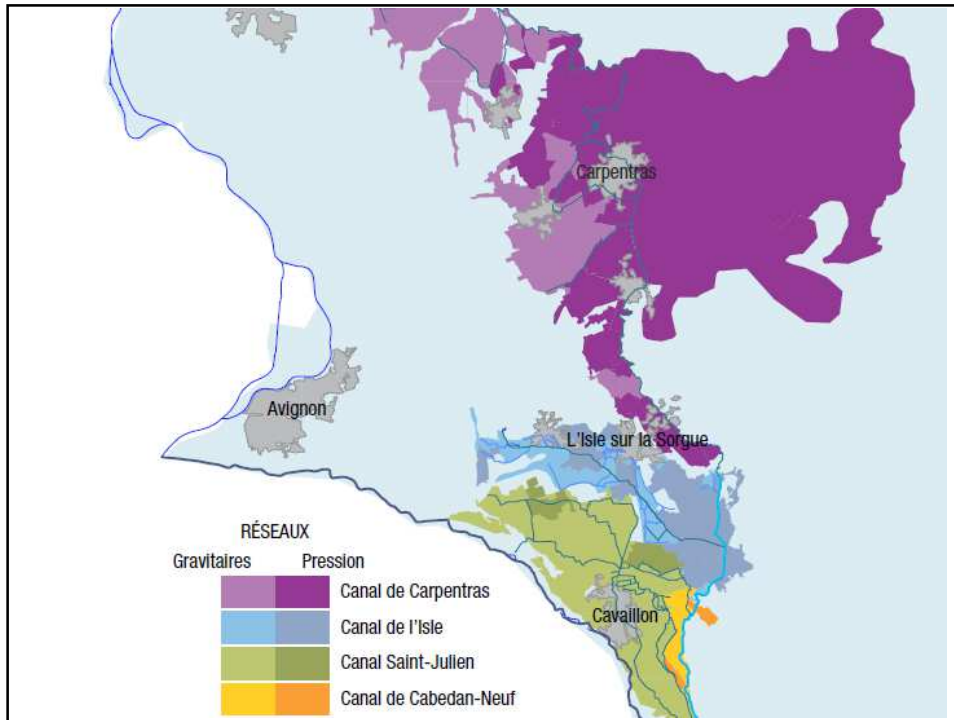


Comité de pilotage du 5 février 2019

Ordre du jour

- 1) Méthodologie de l'évaluation
- 2) Synthèse de l'évaluation, volet par volet
 - Volet 1 : par canal
 - Autres volets : générique
- 3) Conclusions transversales et perspectives





5 Axes stratégiques

1 - Axe économique

- ▶ Sécuriser les ouvrages, améliorer le service de desserte en eau, Etendre le périmètre du canal

2 - Axe environnemental

- ▶ Maintien et au développement de la qualité environnementale des milieux aquatiques et des ressources en eau du territoire

3 - Axe social et culturel

- ▶ Valorisation récréative et patrimoniale des ouvrages canaux

4- Axe territorial

- ▶ Lien avec les politiques d'aménagement et de développement territorial (SCOT, PLU)

5 - Axe gestion concertée

- ▶ Pilotage, animation, information,

Quelques dates et quelques chiffres

Carpentras	Isle	Cabedan-neuf	Union
ASA de Carpentras	ASCO du Canal de l'Isle	ASCO du canal de Cabedan neuf	Union du Canal Luberon Sorgue Ventoux
11 500 ha	3 300 ha	900 ha	
39 communes	6 communes	4 communes	6 communes
Contrats de canaux initiaux			
84 opérations	32 opérations	32 opérations	30 opérations
13,6 M€ HT	7,8 M€ HT	2,1 M€ HT	2,1 M€ HT



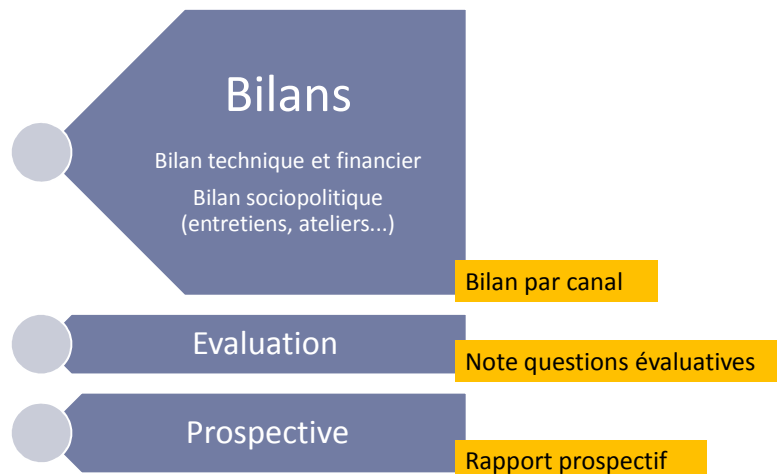


Rappel de la méthodologie



7

Déroulement de l'étude



Outils mis en œuvre

Etape	Nombre de participants
Entretiens partenaires	17 entretiens
Entretiens directs par canaux	16 entretiens
Focus groupe « environnement »	4 participants
Focus groupe « agriculture »	3 participants
Focus groupe « collectivités » Carpentras	17 participants
Focus groupe « collectivités » L'Union, Cabedan neuf, L'isle	3 participants + 3 entretiens complémentaires
CS l'Isle	11 participants
CS Carpentras	12 participants
CS Union	10 participants
CS Cabedan neuf	8 participants
TOTAL	104 acteurs interrogés



Synthèse de l'évaluation des Contrats par canal et par volet



Charte d'objectifs

- **5 axes stratégiques déclinés en 25 objectifs communs aux 5 canaux**

Volet	Axe	Enjeu
I	Axe économique	Des canaux répondant aux besoins des activités de leur territoire
II	Axe environnemental	Des canaux contribuant à la gestion de l'eau et à la qualité de l'environnement
III	Axe social et culturel	Des canaux en prise avec les attentes de la population
IV	Axe territorial	Un territoire préservant le maintien et le développement de ses canaux
V	Axe gestion concertée	Une démarche et un projet associant l'ensemble des acteurs concernés

11

Contenu des Contrats par Volet

Volet I	Axe économique	Des canaux répondant aux besoins des activités de leur territoire
---------	----------------	---

- **Volet le plus important** en montant financier : + de 90% des montants
- Comporte essentiellement des **travaux de modernisation et de sécurisation des canaux et des ouvrages**
- Les actions du volet I génèrent **les économies d'eau**
- **Principaux objectifs :**
- Améliorer le service de desserte en eau en l'adaptant à la demande des usagers agriculteurs et particuliers
 - Optimiser la gestion quantitative de la ressource en eau du canal
 - Sécuriser les ouvrages
 - Assurer la pérennité financière du canal

12

Canal de l'Union		VOLET I – AXE ECONOMIQUE			
Bilan technico-financier					
Montants M€ HT	Nombre d'actions réalisées et % nombre initial		Montants dépensés 2005-2017	Taux de réalisation	Volet 1 = 92% du montant total du Contrat
Volet I – Axe économique	12/15	80%	1,55	92%	
Principales réalisations					
✓ Sécurisation = 99% des travaux : renforcement, stabilisation de berges et étanchement du canal sur un linéaire de 2,6 km (11% du linéaire total)					
Opérations non réalisées					
✓ Les actions de modernisation de la régulation ont peu avancé, du fait de conditions de financement moins favorables, de la capacité d'autofinancement limitée de l'Union et de la priorité donnée aux travaux urgents de sécurisation					
				▶	13

Canal de l'Union		VOLET I – AXE ECONOMIQUE		
Evaluation				
▶ Fort enjeu de sécurité - de l'approvisionnement des ASA et aussi de la protection des propriétés riveraines - qui se heurte à la baisse du financement des opérations de confortement				
▶ Planification des actions fondée sur un diagnostic annuel du canal et des ouvrages ; l'évolution rapide des priorités d'intervention conduit à des adaptations du programme				
▶ Volumes d'eau économisés : 321 000 m ³ /an ; selon le protocole de gestion, 50% de ce volume sont ajoutés aux volumes mis à disposition des milieux aquatiques par les 4 canaux alimentés par le canal de l'Union				
▶ Compte tenu du rôle de transfert du canal de l'Union et de l'importance des débits véhiculés, il est dommage que le Contrat n'ait pas permis des avancées plus importantes en termes de modernisation de la régulation				
▶ Méconnaissance du Canal de l'Union et du programme de travaux par les acteurs locaux et les partenaires du Contrat				

Canal de Cabedan Neuf		VOLET I – AXE ECONOMIQUE			
Bilan technico-financier					
Volet I – Axe économique	Nombre d'actions réalisées et % nombre initial		Montants dépensés 2005-2017 en M€ HT	Taux de réalisation	Volet 1 = 93% du montant total du Contrat
	11/14	79%	1,25	71%	
Principales réalisations					
✓ Deux études structurantes : étude des flux et schéma directeur d'irrigation + mise en place base de données SIG pour la gestion					
✓ Travaux de modernisation de la desserte principalement sur les Taillades, et aussi Cavaillon et Cheval Blanc (75% du montant du volet I)					
✓ Travaux de sécurisation de la filiole de ceinture					
Opérations non réalisées					
✓ Deux opérations de modernisation abandonnées car non finançables (Cavaillon, Cheval Blanc)					
✓ Une opération de cuvelage de la filiole de ceinture annulée (changement des critères d'éligibilité des fonds européens)					

Canal de l'Isle		VOLET I – AXE ECONOMIQUE			
Bilan technico-financier					
Montants M€ HT	Nombre d'actions réalisées et % nombre initial		Montants dépensés 2005-2017	Taux de réalisation (financier)	Volet 1 = 95% du montant total du Contrat
Volet I – Axe économique	8/10	80%	7,6	105%	
Principales réalisations					
✓ 92% des dépenses du volet I portent sur des travaux de modernisation à l'Isle-sur-Sorgue (Arrousaire) plus importants que ceux initialement prévus					
✓ Travaux et équipements nécessaires à la modernisation de la régulation (1 ^{ère} tranche)					
✓ Quelques opérations de sécurisation (bief aval)					
Opérations non réalisées					
✓ Opérations retardées après 2017 : modernisation Caramède à Robion (2 tranches sur 5 reportées), tranche 2 modernisation de la régulation (nécessité DLE)					

Canal de Carpentras		VOLET I – AXE ECONOMIQUE			
Bilan technico-financier					
Montants M€ HT	Nombre d'actions réalisées et % nombre initial		Montants dépensés 2005-2017	Taux de réalisation	Volet 1 = 93% du montant total du Contrat
Volet I – Axe économique	34/43	79%	10,5 M€	81%	
Principales réalisations					
<ul style="list-style-type: none"> ✓ Modernisation des réseaux sur la commune de Monteux, 4 tranches sur 7 réalisées ✓ Opérations de densification de réseau sur 225 ha ✓ Pose de bornes avec compteurs sur 205 ha de réseau basse pression ✓ Réalisation partielle des actions d'amélioration de la régulation ✓ Actions de sécurisation / renforcement des réseaux sous pression, désormais difficiles à financer ✓ Travaux de sécurisation de 13 km de canal principal et secondaire et 11 <ul style="list-style-type: none"> ▶ ouvrages dangereux 					
				17	

Canal de Carpentras		VOLET I – AXE ECONOMIQUE			
Bilan technico-financier					
Opérations non réalisées					
<ul style="list-style-type: none"> ✓ Plusieurs tranches de travaux de modernisation et de sécurisation reportées après 2017 : modernisation Monteux (difficultés administratives), modernisation sur l'Isle-sur-Sorgue et Velleron, sécurisation de plusieurs tronçons du canal (difficultés de financement) ✓ Opérations de densification suspendues (difficultés de financement) ✓ Renouvellement d'une conduite à Malemort (pas de financement) 					
				18	

Cabedan Neuf, Isle, Carpentras VOLET I – AXE ECONOMIQUE

Evaluation

Pertinence du programme d'actions fondé sur la connaissance des besoins : programmation des travaux basée sur des diagnostics / schémas directeurs

Pour Cabedan Neuf : prise en main du Contrat par une nouvelle équipe en 2011, professionnalisation de la gestion technique et administrative du canal

- ▶ **Modernisation de la desserte** : travaux importants malgré quelques décalages

	Cabedan Neuf	Carpentras	L'Isle
% Surface desservie par réseau sous pression avant Contrat	19%	61%	47%
% Surface desservie par réseau sous pression après Contrat	44%	63%	80%

- ▶ **Résultats positifs des travaux de modernisation** :

- Amélioration de la qualité du service, nouveaux adhérents, pérennité financière
- **Volumes d'eau économisés** : 8,76 Mm³ /an

19

Générique VOLET I – AXE ECONOMIQUE

Evaluation

- ▶ **Grande satisfaction des usagers** et acteurs locaux / amélioration du service
- ▶ **Mais quelques problèmes** relevés par les acteurs :
 - ▶ craintes récurrentes des **impacts du développement de la modernisation des réseaux sur les milieux naturels locaux**
 - ▶ devenir des filioles servant à l'évacuation des eaux pluviales sur les secteurs modernisés
- ▶ Concernant les **travaux de sécurisation**, on « pare au plus pressé »
- ▶ **Difficultés croissantes de financement des opérations du volet I**, en lien avec le dispositif PDRR / guichet unique

Contenu des Contrats par Volet

Volet II	Axe environnemental	Des canaux contribuant à la gestion de l'eau et à la qualité de l'environnement
----------	---------------------	---

- ▶ Valorisation des économies d'eau produites par les actions du Contrat au profit des milieux naturels (Cf. protocoles de gestion de la ressource, travail des 4 COEC'Eau)
- ▶ Amélioration des connaissances des interactions entre le canal et les milieux naturels et le maintien voire l'amélioration de la qualité des milieux aquatiques du périmètre
- ▶ Réduction de l'utilisation des produits phytosanitaires

Des actions transversales communes aux 4 canaux :

- ✓ Guide des bonnes pratiques de l'arrosant réalisé en 2011 par l'Union APARE CME/CPIE 84
- ✓ Etude de réduction de l'utilisation des produits phytosanitaires portée par l'Union du canal LSV (hors Cabedan Neuf)

21

VOLET II – AXE ENVIRONNEMENTAL

Principales réalisations pour les 4 Contrats

- ✓ Réduction de l'utilisation des produits phytosanitaires
- ✓ Réflexions sur l'affectation des économies d'eau, dans le cadre des 4 COEC'Eau avec des avancées diverses
- ✓ Pour le canal de l'Isle : déplacement de l'exutoire qui a permis de limiter l'impact sur la qualité des Sorgues
- ✓ Carpentras : diagnostic environnemental des impacts des activités du canal, mise en place d'un soutien d'étiage de l'Auzon pour réduire l'impact d'une STEP
- ✓ Régularisation des ouvrages et activités des canaux au titre de la loi sur l'eau : Cabedan, l'Isle, Carpentras

Opérations non réalisées

- ▶ Carpentras : protocole de suivi de la qualité de l'eau transportée, plan d'actions en cas de pollutions ponctuelles
- ▶ Canal de l'Union : régularisation / loi sur l'eau

22

VOLET II – AXE ENVIRONNEMENTAL

Evaluation pour les 4 Contrats

- ▶ **Rôle des 4 COEC'Eau** dans le recensement des connexions entre canaux et milieux aquatiques et l'analyse des besoins des milieux.
- ▶ **Pas ou peu de besoins complémentaires identifiés** : la majorité des économies d'eau à restituer aux milieux aquatiques sont « laissées en Durance » ; sauf Auzon par le canal de Carpentras (1,8 Mm³/an)
- ▶ **Peu de visibilité/compréhension de la valorisation des économies d'eau** en dehors de quelques acteurs directement concernés
- ▶ L'équilibre entre économie d'eau (modernisation) et présence de milieux aquatiques ouverts (gravitaire) est un enjeu pour de nombreux acteurs
- ▶ **Réduction voir suppression de l'utilisation des produits phytosanitaires** effective par la plupart des canaux sur les canaux maîtres, à parfaire sur le réseau secondaire. Cette action reste assez peu visible par les acteurs du territoire
- ▶ Guide des bonnes pratiques de l'arrosant diffusé à tous les adhérents par tous les canaux

23

Contenu des Contrats par Volet

Volet III	Axe social et culturel	Des canaux en prise avec les attentes de la population
-----------	------------------------	--

Valorisation du potentiel des canaux en tant qu'éléments du cadre de vie et du patrimoine local :

- ✓ Développement des activités de loisirs liés aux canaux
- ✓ Encadrement juridique de ces activités
- ✓ Sensibilisation des scolaires et autres publics aux canaux et à leurs rôles et à la biodiversité en lien avec les canaux : programme pédagogique « à l'école des canaux », balades commentées, guide de découverte des canaux, etc.

Ce volet est en grande partie commun aux 4 Contrats
avec un panel d'actions portées par l'Union APARE CME/CPIE 84
+ étude juridique réalisée en amont des Contrats avec l'ASCM

VOLET III – AXE SOCIAL ET CULTUREL

Principales réalisations pour les 4 Contrats

- ✓ Volet transversal aux 4 canaux
- ✓ Actions portées par le CPIE 84 :
 - ▶ Programme pédagogique à l'attention des scolaires dénommé « à l'école des canaux » 2010-2016 : 30 classes par an, 4 demi-journées par classe, soit au cumul 4 852 enfants sensibilisés
 - ▶ Parcours agricoles de sensibilisation sur le thème biodiversité et irrigation : balades commentées de sensibilisation du grand public à la thématique des canaux irrigation et à la biodiversité présente
 - ▶ Programme de partenariat entre les canaux, les lycées agricoles et le CPIE des pays de Vaucluse
 - ▶ Guide thématique de découverte des canaux (64 pages) – Lien avec les OT
- ✓ Etude juridique (avec Manosque avant signature)

Opérations non réalisées

- ✓ Action PNR Lubéron : des difficultés de mise en œuvre (bilan ?)
- ✓ CPIE : Montants engagés supérieurs aux montants prévus (animation)

25

VOLET III – AXE SOCIAL ET CULTUREL

Evaluation pour les 4 Contrats

- ▶ **Action CPIE réalisée** et ayant bénéficié d'un investissement important, permettant de déployer des moyens importants favorables à la diversification des dynamiques et l'obtention de résultats
- ▶ **Pertinence du choix de confier ce volet à une structure issue du territoire**, compétente et expérimentée sur ces questions. Autres acteurs ?
- ▶ **Variété des supports ou outils développés** reflétant une recherche de diversification des messages et des outils pour atteindre les publics cibles
- ▶ **Développement de liens stratégiques et opérationnels** avec des acteurs du territoire (ex OT, avec qui les relations perdurent au-delà du contrat, ou CPIE 04)
- ▶ **Tous les acteurs valorisent ce volet** : enjeux actuels de préservation et de gestion des ressources en eau, changement climatique, gestion maîtrisée de l'irrigation ainsi que de place de ces systèmes gravitaires dans le paysage...
- ▶ **Valorisation du patrimoine** des canaux / formalisation des usages doux : des avancées mais des enjeux encore très importants

26

Contenu des Contrats par Volet

Volet IV	Axe territorial	Un territoire préservant le maintien et le développement de ses canaux
----------	-----------------	--

- ✓ **Intégrer les ouvrages du canal dans les politiques d'aménagement et de développement territorial**
- ✓ **Développer la coopération entre les collectivités locales et les structures gestionnaires des canaux**, pour une meilleure prise en compte du canal dans les politiques d'aménagement du territoire (consultation des ASA sur le contenu des PLU notamment)
- ✓ **Solutionner les problèmes liés aux rejets des eaux pluviales** urbaines dans les réseaux gravitaires et aussi au devenir des filioles servant à l'évacuation des eaux pluviales, suite aux travaux de modernisation

27

VOLET IV – AXE TERRITORIAL

Principales réalisations et évaluation pour les 4 Contrats

- ✓ Pertinence de cet objectif : les contraintes liées à la présence du canal étaient insuffisamment connues/prises en comptes par les collectivités
- ✓ Un lien avec les collectivités de plus en plus actif (liens bilatéraux, commissions collectivités sur Carpentras et Cabedan-neuf, recrutement d'un salarié sur Carpentras pour traiter l'instruction des demandes d'urbanisme)
- ✓ Des enjeux encore insuffisamment pris en compte :
 - ▶ Des liens de plus en plus actifs à l'échelle communale / moins à l'échelon intercommunal. Une prise en compte jugée encore partielle des canaux dans l'élaboration des PLU et SCOT
 - ▶ SCOT : déficit de prise en compte des canaux dans la planification territoriale (disponibilité en eau, prise en compte des ouvrages dans l'aménagement...)
 - ▶ Eau pluviales / de ruissellement : des enjeux très importants, un certains flottement au niveau des compétences... Sentiment d'une « patate chaude » que se renvoient canaux et collectivités

28

VOLET V – AXE GESTION CONCERTEE

Principales réalisations pour les 4 Contrats

- ✓ Recrutement de postes d'animation – Animation des programmes d'actions
- ✓ Animation d'instances de concertation et de pilotage
 - ✓ COEC'EAU
 - ✓ Comité technique commun aux 5 canaux
 - ✓ Comité de pilotage par contrat
 - ✓ Commission Intercommunale (Carpentras, Cabedan)
- ✓ Actions de communication par contrat
 - ✓ Sites internet
 - ✓ Supports papier destinés aux adhérents
 - ✓ Panneaux et pancartes
 - ✓ Guide des irrigants

29

VOLET V – AXE GESTION CONCERTEE

Evaluation pour les 4 Contrats

Animation

- ▶ L'ensemble des acteurs soulignent les **compétences, le professionnalisme et l'investissement** des chargés de mission
- ▶ La qualité de l'animation est pour beaucoup dans les **partenariats** et les relations de travail développés avec les acteurs du territoire
- ▶ La **mutualisation** d'un poste entre les canaux de l'Isle, Union et Cabedan a permis aux structures de monter progressivement en compétence, et a facilité les **échanges d'expériences techniques** entre contrats.

Pilotage

- ▶ Les **formats de concertation** ont globalement convenus aux participants et ont permis une bonne circulation des informations
- ▶ Un format de **réunion dédiée aux acteurs techniques** aurait été souhaité par certains d'entre eux.
- ▶ **Commission intercommunale** sur plusieurs canaux

30



Conclusions et perspectives



31

Conclusions /Outil « contrat de cana »

- ▶ **Une réelle plus-value pour les territoires, d'un point de vue technique, financier, de concertation et de démarche d'ensemble associant les acteurs des territoires**
- ▶ **Un accroissement des compétences des maîtres d'ouvrage** : financement de postes d'animation = professionnalisme et légitimité des structures
- ▶ **Une planification technique et financière** indispensable à la gestion des canaux et à l'engagement des partenaires financiers
- ▶ **Des démarches territoriales et concertées** = permet de donner un cadre et de valoriser le travail réalisé à la fois auprès des partenaires institutionnels et auprès des acteurs locaux
- ▶ **La prise en compte d'enjeux multithématiques** : approche globale dépassant une gestion purement « technique » des infrastructures hydrauliques, favorable à un plus grand partage des enjeux, objectifs, contraintes

32

Conclusions - Lien aux collectivités

- ▶ Lien aux collectivités : des avancées notables, mais à parfaire
 - ▶ **Fréquentation** : pertinent sur Carpentras et L'Union, moins sur l'Isle et pas sur Cabedan. Carpentras ayant quelque peu essuyé les plâtres en la matière
 - ▶ **Eaux pluviales** : enjeu fondamental pour les canaux comme pour les communes, mais sentiment d'une « patate chaude » qu'ils se rejettent
 - ▶ **Lien à l'urbanisation** : avancées très positives, émergence et structuration de relations de travail. Développées sur Carpentras, en construction sur Cabedan, moins instituées sur L'Isle
- ▶ Des « commissions collectivités » permettant leur investissement dans des axes de travail les concernant plus directement
- ▶ Liens actifs au niveau communal, insuffisants au niveau intercommunal et planification
- ▶ Un constat en demi-teinte, avec des enjeux d'approfondissement rendant indispensable un positionnement fort des structures de gestion

33

Pistes d'actions

Axe	Union	Cabadan-neuf	L'Isle	Carpentras
1 Desserte	- Cuvelage / gros enjeu de sécurisation - Modernisation de la régulation à engager, fort potentiel d'économies d'eau : étude préalable à lancer	- Sécurisation filioles ceinture et Oppèdes - Modernisation desserte : gros projets réalisés, reste petits secteurs (56% en gravitaire)	- Cuvelage dans le cadre de la régulation - Modernisation desserte : reste quelques tranches, 5 ans de travaux (20% en gravitaire)	- Cuvelage 1 km/an et sécurisation 1 ouvrage/an - Modernisation de la desserte en zone agricole : reste 35% en gravitaire (Monteux, Sarrians, ..) - Extensions en zones agri
2 Environnement	COEC'Eau CC non maintenue ? Déclaration d'antériorité yc classement digues et rejet dans le Coulon	COEC'Eau / C9 sans objet Etude SIRCC / Boulon Qualité de l'eau : projet de filtres sur stations pompage	COEC'Eau Sorgues non maintenue Hydroélectricité sur 1 station de pompage Valorisation du foncier / solaire ?	Maintien COEC'Eau prévu Question des déchets et de leur devenir Qualité de l'eau : protocole de suivi, risque de pollutions accidentelles
3 Patrimoine	Sensibilisation CME-CPIE Fréquentation pour la promenade mais absence de volonté des communes Beaucoup de patrimoine bâti à valoriser	Pas de valorisation patrimoine / fréquentation Modernisation site Internet	Sensibilisation CME-CPIE + films Valorisation petit patrimoine bâti Projet véloroute Modernisation site Internet	Sensibilisation CME-CPIE ++ Conventions : petits projets Valorisation patrimoniale (JEP-CAUE-Panneaux-Film) Stratégie de communication < outils
4 Territoire	Enjeux importants pluvial / ruissellement mais absence de volonté des communes Opportunité du transfert de compétence à la CA LMV en 2020 ?	Commission collect. maintenue + liens bilatéraux Problématique pluvial difficile à traiter car absence de volonté des communes	Liens bilatéraux / urbanisme et problématique pluvial (limitée au canal principal) mais pas de collaboration avec certaines communes	Commission collectivités Ambition forte de renforcer le partenariat : élaboration SCOT et PLU, diversification des usages communaux, gestion déchets, ..

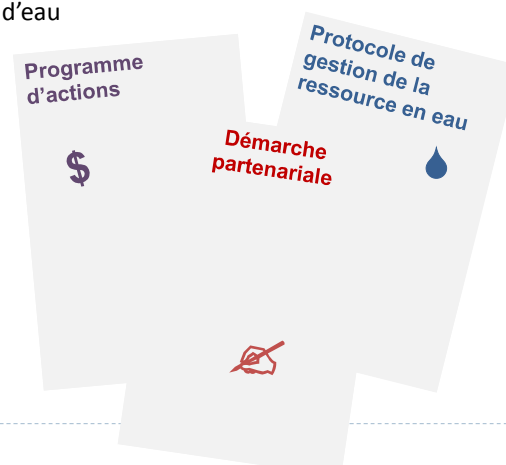
Perspectives

- ▶ **Tous les canaux ont des besoins d'actions importants**, concernant quasiment l'ensemble des volets d'actions
- ▶ La programmation pluriannuelle, permettant **une planification technique et financière sur plusieurs années**, est attendue par tous les canaux
- ▶ Sans financements publics, un certain nombre d'actions structurelles ne seront plus mises en œuvre, **mettant en péril les efforts consentis jusqu'alors, la pérennité des économies d'eau réalisées ainsi que celle des structures**
- ▶ **Certaines des avancées observées** (liens avec l'urbanisme, relationnel avec acteurs locaux, sensibilisation...) sont permises et conditionnées à **la présence des contrats et d'une animation dédiée**
- ▶ **Même si les possibilités de soutien financier de ce type de démarche restent incertaines pour le futur** (nouveau PDRR 2021, ...)
- ▶ **Il est pourtant important de maintenir une dynamique collective** pour ne pas que les acquis des premiers contrats ne s'effondrent

35

Perspectives

- ▶ **Les « contrats de canaux » reposent sur trois dimensions complémentaires :**
 - ▶ Une dimension partenariale
 - ▶ Une dimension financière
 - ▶ Une dimension économies d'eau



36